



มาตรการป้องกันการขัดกัน

ระหว่าง

ผลประโยชน์ส่วนตนกับผลประโยชน์ส่วนรวม

มหาวิทยาลัยราชภัฏกำแพงเพชร

2562

## คำนำ

การขัดกันระหว่างผลประโยชน์ส่วนตนกับผลประโยชน์ส่วนรวมเป็นการทุจริตรูปแบบหนึ่งที่เรียกว่า การทุจริตเชิงนโยบาย ซึ่งมีปรากฏในการทุจริตภาครัฐ อันมีผลต่อการพัฒนาองค์และภาพลักษณ์ของประเทศ มหาวิทยาลัยราชภัฏกำแพงเพชรได้ดำเนินงานในการป้องกันการขัดกันระหว่างผลประโยชน์ส่วนตนกับผลประโยชน์ส่วนรวมมาตั้งแต่ปี พ.ศ.2559 โดยกำหนดไว้ในคู่มือประมวลจริยธรรมสำหรับข้าราชการและบุคลากร มหาวิทยาลัยราชภัฏกำแพงเพชร พ.ศ. 2559 และได้มีการประเมินความเสี่ยงและการจัดการความเสี่ยงการขัดกันระหว่างผลประโยชน์ส่วนตนกับส่วนรวม ในปี พ.ศ. 2560 – 2561 มาในปี พ.ศ 2562 นี้ จึงได้กำหนดเป็นมาตรการป้องกันการขัดกันระหว่างผลประโยชน์ส่วนตนกับผลประโยชน์ส่วนรวม และมีการดำเนินงานบางส่วนไปบ้าง

## สารบัญ

	หน้า
คำนำ	
บทนำ	1
การวิเคราะห์ความเสี่ยงการเกิดการขัดกันระหว่างผลประโยชน์ส่วนตนกับผลประโยชน์ ส่วนรวมของหน่วยงานในมหาวิทยาลัยราชภัฏกำแพงเพชรปีงบประมาณ 2561	
มาตรการการป้องกันการเกิดการขัดกันระหว่างผลประโยชน์ส่วนตนกับผลประโยชน์ส่วนรวม	12
กิจกรรมการดำเนินงานการป้องกันการขัดกันระหว่างผลประโยชน์ส่วนตนกับ ผลประโยชน์ส่วนรวม	15
บทสรุปสำหรับผู้บริหาร	28
ความเห็นของอธิการบดี	28

## 1. บทนำ

การขัดกันระหว่างผลประโยชน์ส่วนตนกับผลประโยชน์ส่วนรวมเป็นรูปแบบหนึ่งของการทุจริตซึ่งมีโอกาสเกิดขึ้นในหน่วยงานภาครัฐ อันจะก่อให้เกิดความผลเสียต่อหน่วยงาน มหาวิทยาลัยราชภัฏกำแพงเพชร ได้มีการวิเคราะห์ความเสี่ยงการเกิดและหาแนวทางจัดการความเสี่ยงมาตั้งแต่ปี 2561 ต่อมาในปี 2562 จึงได้กำหนดมาตรการป้องกันการขัดกันระหว่างผลประโยชน์ส่วนตนกับผลประโยชน์ส่วนรวมในหน่วยงานต่างๆ ของมหาวิทยาลัยราชภัฏกำแพงเพชร

## 2. การวิเคราะห์ความเสี่ยงการเกิดการขัดกันระหว่างผลประโยชน์ส่วนตนกับผลประโยชน์ส่วนรวมของหน่วยงานในมหาวิทยาลัยราชภัฏกำแพงเพชรปีงบประมาณ 2561

### 2.1 นิยามศัพท์

**ความเสี่ยง (Risk)** หมายถึง เหตุการณ์ที่มีความไม่แน่นอน ซึ่งมีโอกาสที่จะเกิดขึ้นในอนาคต และมีผลกระทบ ทั้งทางบวกและทางลบ หากเป็นทางลบจะก่อให้เกิดความผิดพลาดความเสียหาย การรั่วไหล ความสูญเปล่า หรือเหตุการณ์ที่ไม่พึงประสงค์ทำให้การดำเนินงานขององค์กรไม่ประสบความสำเร็จตามวัตถุประสงค์ที่กำหนดไว้จึงจำเป็นต้องพิจารณาโอกาสที่จะเกิดของเหตุการณ์และผลกระทบ (Impact) ที่จะได้รับความเสี่ยงตามแนว COSO จำแนกได้เป็น 4 ลักษณะ ดังนี้

- ด้านกลยุทธ์ (Strategic Risk) คือ ความเสี่ยงที่เกิดจากการกำหนดแผนกลยุทธ์ แผนดำเนินงานที่นำไปปฏิบัติไม่เหมาะสมหรือไม่สอดคล้องกับปัจจัยภายในและสภาพแวดล้อมภายนอก อันส่งผลกระทบต่อการบรรลุวิสัยทัศน์ พันธกิจ หรือสถานะขององค์กร

- ด้านการดำเนินงาน (Operational Risk) คือ ความเสี่ยงที่เกิดจากการปฏิบัติงานทุก ๆ ขั้นตอน โดยครอบคลุมถึงปัจจัยที่เกี่ยวข้องกับ กระบวนการ อุปกรณ์ เทคโนโลยีสารสนเทศบุคลากรในการปฏิบัติงาน

- ด้านการเงิน (Financial Risk) คือ ความเสี่ยงที่เกิดจากการเบิกจ่ายงบประมาณไม่ เป็นไปตามแผน งบประมาณถูกตัด งบประมาณที่ได้รับไม่สอดคล้องกับสถานการณ์ของภารกิจที่เปลี่ยนแปลงไปทำให้การจัดสรรไม่เพียงพอ

- ความเสี่ยงด้านกฎระเบียบ หรือกฎหมายที่เกี่ยวข้อง (Compliance Risk) หรือ (Event Risk) คือ ความเสี่ยงที่เกิดจากการไม่สามารถปฏิบัติตามกฎระเบียบ หรือ กฎหมายที่เกี่ยวข้องใดๆ หรือ กฎหมายที่มีอยู่ไม่เหมาะสม หรือเป็นอุปสรรคต่อการปฏิบัติงาน (กลุ่มตรวจสอบภายในระดับกระทรวง กระทรวงศึกษาธิการ, คู่มือการบริหารความเสี่ยง)

**ระดับความเสี่ยง** กำหนดเป็นเกณฑ์การประเมินมาตรฐานที่จะใช้ในการประเมินความเสี่ยงการเกิดการขัดกันระหว่างผลประโยชน์ส่วนตนกับผลประโยชน์ส่วนรวม แบ่งออกเป็น โอกาสที่จะเกิดความเสี่ยง (Likelihood) และความรุนแรงของผลกระทบ (Impact) และระดับความเสี่ยง

### โอกาสที่จะเกิดความเสี่ยง

ระดับ	โอกาส
1 (น้อยมาก)	มีโอกาสดังขึ้นน้อยมาก
2 (น้อย)	มีโอกาสดังขึ้นน้อย
3 (ปานกลาง)	มีโอกาสดังขึ้นปานกลาง
4 (มาก)	มีโอกาสดังขึ้นมาก
5 (มากที่สุด)	มีโอกาสดังขึ้นมากที่สุด

### ความรุนแรงของผลกระทบ (Impact) ที่ส่งผลกระทบต่อบุคลากร

ระดับ	ความรุนแรง
1 (น้อยมาก)	สร้างความไม่สะดวกต่อการปฏิบัติงาน
2 (น้อย)	ไม่สะดวกต่อการปฏิบัติงานบ่อยครั้ง
3 (ปานกลาง)	บรรยากาศการปฏิบัติงานไม่เหมาะสม
4 (สูง)	ลงโทษทางวินัยไม่ร้ายแรง
5 (สูงมาก)	ลงโทษทางวินัยอย่างร้ายแรง

**ระดับความเสี่ยง (Degree of Risk)** แสดงถึง ความสำคัญในการบริหารความเสี่ยง โดยพิจารณาจากผลคูณของระดับโอกาสที่จะเกิดความเสี่ยง กับระดับความรุนแรงของผลกระทบของความเสี่ยงแต่ละสาเหตุ (โอกาส x ผลกระทบ) กำหนดเกณฑ์ 4 ระดับ ดังนี้

ผลคูณ	ระดับความเสี่ยง	มาตรการควบคุม
1 - 3	ต่ำ	ยอมรับความเสี่ยงได้
4 - 9	ปานกลาง	ควรมีมาตรการควบคุม
10 - 16	สูง	ต้องมีมาตรการควบคุม
17 - 25	สูงมาก	หลีกเลี่ยงโดยการหยุด ยกเลิกหรือเปลี่ยนแปลง

**การขัดกันระหว่างผลประโยชน์ส่วนตนกับผลประโยชน์ส่วนรวม** หมายถึง ผลประโยชน์ส่วนตัวของเจ้าหน้าที่รัฐไปขัดแย้งกับผลประโยชน์ส่วนรวมแล้วต้องเลือกเอาอย่างใดอย่างหนึ่ง ซึ่งทำให้ตัดสินใจได้ยากในอันที่จะปฏิบัติหน้าที่ให้เกิดความเป็นธรรมและปราศจากอคติ จัดเป็นความผิดเชิงจริยธรรมนำไปสู่การทุจริตที่อาจเกิดขึ้นจากการปฏิบัติงานของเจ้าหน้าที่รัฐ

**รูปแบบของการขัดกันระหว่างผลประโยชน์ส่วนตนกับผลประโยชน์ส่วนรวม ที่อาจเกิดขึ้นในมหาวิทยาลัยราชภัฏกำแพงเพชร มี 6 รูปแบบ ได้แก่**

1. การรับผลประโยชน์ต่างๆ (Accepting benefits) คือการรับสินบน หรือรับของขวัญหรือผลประโยชน์ในรูปแบบอื่นๆ ที่ไม่เหมาะสมและมีผลต่อการปฏิบัติงานของเจ้าหน้าที่ ได้แก่ หน่วยงานราชการ รับเงินบริจาคสร้างสำนักงานจากนักธุรกิจหรือบริษัทธุรกิจที่เป็นคู่สัญญากับหน่วยงาน การใช้งบประมาณของรัฐเพื่อจัดซื้อจัดจ้างแล้วเจ้าหน้าที่ได้รับของขวัญหรือผลประโยชน์อื่นตอบแทน

2. การทำธุรกิจกับตัวเอง (Self-dealing) หรือเป็นคู่สัญญา (Contracts) หมายถึง สถานการณ์ที่เจ้าหน้าที่ของรัฐมีส่วนได้เสียในสัญญาที่ทำกับหน่วยงานที่ตนสังกัด ได้แก่ การใช้ตำแหน่งหน้าที่ที่ทำให้

หน่วยงานทำสัญญาซื้อสินค้าจากบริษัทของตนเองหรือจ้างบริษัทของตนเองเป็นที่ปรึกษา หรือซื้อที่ดินของตนเองในการจัดสร้างสำนักงาน

3. การทำงานหลังจากออกจากตำแหน่งสาธารณะหรือหลังเกษียณ (Post-employment) หมายถึง การที่บุคลากรออกจากหน่วยงานของรัฐ และไปทำงานในบริษัทเอกชนที่ดำเนินธุรกิจประเภทเดียวกับที่ตนเองเคยมีอำนาจควบคุม กำกับ ดูแล

4. การทำงานพิเศษ (Outside employment or moonlighting) หมายถึง การที่บุคลากรไปทำงานที่ไม่ใช่งานของหน่วยงานที่สังกัด อันก่อให้เกิดผลเสียหายแก่หน่วยงาน ได้แก่ เจ้าหน้าที่ของรัฐตั้งบริษัทดำเนินธุรกิจที่เป็นการแข่งขันกับหน่วยงานหรือองค์กรสาธารณะที่ตนสังกัด หรือการรับจ้างเป็นที่ปรึกษาโครงการโดยอาศัยตำแหน่งในราชการสร้างความน่าเชื่อถือว่าโครงการของผู้ว่าจ้างจะไม่มีปัญหาติดขัด ในการพิจารณาจากหน่วยงานที่ตนสังกัดอยู่

5. การรับรู้ข้อมูลภายใน (Inside information) หมายถึง สถานการณ์ที่ผู้ดำรงตำแหน่งสาธารณะใช้ประโยชน์จากการรู้ข้อมูลภายในเพื่อประโยชน์ของตนเอง เช่น ทราบว่าจะมีการตัดถนนไปตรงไหนก็รีบไปซื้อที่ดินโดยใส่ชื่อภรรยา หรือทราบว่าจะมีการซื้อที่ดินเพื่อทำโครงการของรัฐก็รีบไปซื้อที่ดินเพื่อเก็งกำไรและขายให้กับรัฐ ในราคาที่สูงขึ้น

6. การใช้ทรัพย์สินของหน่วยงานเพื่อประโยชน์ส่วนตัว (Using your employer's property for private advantage) หมายถึง การที่บุคลากรใช้หรือนำทรัพย์สินของหน่วยงานในการทำกิจกรรมส่วนตัว เช่น การนำเครื่องใช้สำนักงานต่างๆกลับไปใช้ที่บ้าน การนำรถยนต์ในราชการไปใช้เพื่องานส่วนตัว การใช้เครื่องมือสื่อสารของหน่วยงานในงานส่วนตัว เป็นต้น

**ความเสี่ยงการเกิดการขัดกันระหว่างผลประโยชน์ส่วนตนกับผลประโยชน์ส่วนรวม** หมายถึง โอกาสที่จะเกิดการกระทำหรือการดำเนินการที่เป็นการขัดกันระหว่างผลประโยชน์ส่วนตนกับผลประโยชน์ส่วนรวม อันเป็นความผิดเชิงจริยธรรมนำไปสู่การทุจริตที่อาจเกิดขึ้นจากการปฏิบัติหน้าที่ตามภารกิจของบุคลากร มหาวิทยาลัยราชภัฏกำแพงเพชร

**ภารกิจของมหาวิทยาลัยราชภัฏกำแพงเพชร** หมายถึง หน้าที่ของมหาวิทยาลัยตาม พ.ร.บ. มหาวิทยาลัยราชภัฏ พ.ศ.2547 ประกอบด้วย การผลิตบัณฑิต (รวมถึงการผลิตครู) การวิจัย (รวมถึงการผลิตเทคโนโลยีและนวัตกรรม) การบริการวิชาการแก่ชุมชน (รวมถึงการถ่ายทอดเทคโนโลยีและนวัตกรรม) และ การทำนุบำรุงศิลปวัฒนธรรม

**ประเด็นความเสี่ยงการเกิดการขัดกันระหว่างผลประโยชน์ส่วนตนกับผลประโยชน์ส่วนรวม** หมายถึง สาเหตุหรือองค์ประกอบที่อาจก่อให้เกิดการกระทำหรือการดำเนินการที่เป็นการขัดกันระหว่างผลประโยชน์ส่วนตนกับผลประโยชน์ส่วนรวมในมหาวิทยาลัยราชภัฏกำแพงเพชร

**ผลกระทบจากปัจจัยความเสี่ยง** หมายถึง ผลที่มีต่อมหาวิทยาลัยอันเกิดจากปัจจัยความเสี่ยง

**บุคลากร** หมายถึง บุคลากรในสังกัดมหาวิทยาลัยราชภัฏกำแพงเพชร

## 2.2 วิธีการวิเคราะห์ความเสี่ยง

ในการวิเคราะห์ความเสี่ยงการเกิดการขัดกันระหว่างผลประโยชน์ส่วนตนกับผลประโยชน์ส่วนรวม มีการดำเนินงานดังต่อไปนี้

1. จัดอบรมบุคลากร เพื่อสร้างแนวคิดร่วมกันเกี่ยวกับการขัดกันระหว่างผลประโยชน์ส่วนตนกับผลประโยชน์ส่วนรวม โดยเชิญผู้เชี่ยวชาญจากสำนักงานปราบปรามละจัดการการทุจริตแห่งชาติ
2. ให้บุคลากรแต่ละหน่วยงาน ระบุประเด็นความเสี่ยงและแนวทางจัดการการเกิดการขัดกันระหว่างผลประโยชน์ส่วนตนกับผลประโยชน์ส่วนรวมมากที่สุดหน่วยงานละไม่น้อยกว่า 5 ประเด็น
3. วิเคราะห์และสังเคราะห์ประเด็นความเสี่ยงการเกิดการขัดกันระหว่างผลประโยชน์ส่วนตนกับผลประโยชน์ส่วนรวมที่มีหน่วยงานมีความเสี่ยงมากที่สุด
4. สังเคราะห์แนวทางจัดการการเกิดการขัดกันระหว่างผลประโยชน์ส่วนตนกับผลประโยชน์ส่วนรวมที่แต่ละหน่วยงานเสนอ
5. เสนอผลการวิเคราะห์ต่ออธิการบดีทราบและสั่งการ

ผลการวิเคราะห์และสังเคราะห์ความเสี่ยงการเกิดการขัดกันระหว่างผลประโยชน์ส่วนตนกับผลประโยชน์ส่วนรวม มีดังตารางต่อไปนี้

ก. ความเชื่อมโยงระหว่างรูปแบบพฤติกรรมที่เป็นการขัดกันระหว่างผลประโยชน์ส่วนตนกับส่วนรวมกับประเด็นความเสี่ยงการเกิดการขัดกันระหว่างผลประโยชน์ส่วนตนกับผลประโยชน์ส่วนรวมและภารกิจของมหาวิทยาลัย

รูปแบบพฤติกรรมที่เป็นการขัดกันระหว่างผลประโยชน์ส่วนตนกับผลประโยชน์ส่วนรวม	ประเด็นความเสี่ยงการเกิดการขัดกันระหว่างผลประโยชน์ส่วนตนกับผลประโยชน์ส่วนรวม	ประเภทความเสี่ยง	ภารกิจ
1. การรับของขวัญหรือผลประโยชน์	1.1 การจัดซื้อจัดจ้างไม่เป็นไปตามระเบียบขั้นตอน	การดำเนินงาน	การผลิตบัณฑิต การวิจัย การบริการวิชาการแก่ชุมชน การทำนุบำรุงศิลปวัฒนธรรม
	1.2 การหลีกเลี่ยง ฝ่าฝืนไม่ปฏิบัติตามกฎ ข้อบังคับ หรือ ระเบียบ	การดำเนินงาน	
	1.2 การจัดหาวัสดุ เลือกเฉพาะห้างร้านที่เสนอผลประโยชน์	การดำเนินงาน	

รูปแบบพฤติกรรม ที่เป็นการขัดกันระหว่าง ผลประโยชน์ส่วนตนกับ ผลประโยชน์ส่วนรวม	ประเด็นความเสี่ยงการเกิด การขัดกันระหว่างผลประโยชน์ ส่วนตนกับผลประโยชน์ส่วนรวม	ประเภท ความเสี่ยง	ภารกิจ
	1.3 การจัดหาวัสดุที่ไม่ได้คุณภาพแต่ มีราคาแพง	การดำเนินงาน	
	1.4 การเรียกรับผลประโยชน์จาก การปฏิบัติหน้าที่	การดำเนินงาน	
	1.5 การรับค่าคอมมิชชั่น	การเงิน	
2. การหาผลประโยชน์ ให้กับตนเอง ครอบครัว หรือพวกพ้อง	2.1 ใช้ตำแหน่งหน้าที่เรียกร้อง ประโยชน์ในการจัดซื้อ จัดจ้างจาก บริษัทหรือหน่วยงานที่ทำธุรกรรมกับ มหาวิทยาลัย	การดำเนินงาน	การผลิตบัณฑิต การวิจัย การบริการวิชาการแก่ ชุมชน การทำนุบำรุง ศิลปวัฒนธรรม
	2.2 การพิจารณาการเลื่อนขั้น ความ ดีความชอบที่มีอคติ	กฎระเบียบ	
	2.3 การกำกับติดตามที่ไม่โปร่งใส และความย่อหย่อนในการตรวจสอบ	การดำเนินงาน	
	2.4 การจัดทำรายละเอียดค่าใช้จ่าย ในโครงการที่ไม่เป็นไปตามจริง	การเงิน	
	2.5 การทำโครงการแล้วมีเงินทอน	กลยุทธ์	
	2.6 การเอื้อประโยชน์ให้กับพวกพ้อง	การดำเนินงาน	
3. การทำงานพิเศษ	3.1 การใช้เวลาราชการไปทำ ประโยชน์ส่วนตน	กฎระเบียบ	การผลิตบัณฑิต การวิจัย การบริการวิชาการแก่ ชุมชน การทำนุบำรุง ศิลปวัฒนธรรม
	3.2 การเปิดบริษัทเพื่อค้าขายวัสดุ ครุภัณฑ์ให้กับหน่วยงานตัวเอง	การดำเนินงาน	



รูปแบบพฤติกรรม ที่เป็นการขัดกันระหว่าง ผลประโยชน์ส่วนตนกับ ผลประโยชน์ส่วนรวม	ประเด็นความเสี่ยงการเกิด การขัดกันระหว่างผลประโยชน์ ส่วนตนกับผลประโยชน์ส่วนรวม	ประเภท ความเสี่ยง	ภารกิจ
4. การรับรู้ข้อมูลภายใน	4. เปิดเผยข้อมูลลับที่เกี่ยวกับการ จัดซื้อจัดจ้างของมหาวิทยาลัยเพื่อ แสวงหาผลประโยชน์ต่อบริษัทหรือ หน่วยงานที่จะทำธุรกรรมกับ มหาวิทยาลัย	กลยุทธ์	การผลิตบัณฑิต การวิจัย การบริการวิชาการแก่ ชุมชน การทำนุบำรุง ศิลปวัฒนธรรม
5. การนำทรัพย์สินของ หน่วยงานไปใช้ใน กิจกรรมหรือกิจการ ส่วนตัว	5. นำทรัพย์สินของมหาวิทยาลัยใช้ใน ในงานหรือกิจกรรมส่วนตัว	การดำเนินงาน	การผลิตบัณฑิต การวิจัย การบริการวิชาการแก่ ชุมชน การทำนุบำรุง ศิลปวัฒนธรรม
6.การทำงานหลังเกษียณ	6.1 เข้าทำงานในหน่วยงานหรือ บริษัทที่ดำเนินการทำธุรกรรมกับ มหาวิทยาลัยหลังจากออกจาก มหาวิทยาลัย	การดำเนินงาน	การผลิตบัณฑิต การวิจัย การบริการวิชาการแก่ ชุมชน การทำนุบำรุง ศิลปวัฒนธรรม

จะเห็นว่า ประเด็นความเสี่ยงที่จะเกิดขึ้น ส่วนใหญ่เป็นความเสี่ยงจากการดำเนินงาน โดยมี  
โอกาสเกิดขึ้นได้ในทุกภารกิจของมหาวิทยาลัย

ก. ความเสี่ยงการเกิดการขัดกันระหว่างผลประโยชน์ส่วนตนกับผลประโยชน์ส่วนรวมในหน่วยงานต่างๆ

ประเด็นความเสี่ยงการเกิดการขัดกันระหว่างผลประโยชน์ส่วนตนกับผลประโยชน์ส่วนรวม	หน่วยงานระดับคณะและเทียบเท่า					
	ครุศาสตร์	มนุษยศาสตร์ สังคมศาสตร์	วิทยาการ จัดการ	วิทยาศาสตร์ และเทคโนโลยี	เทคโนโลยี อุตสาหกรรม	หน่วยงาน เทียบเท่าคณะ
1.1 การจัดซื้อจัดจ้างไม่เป็นไปตามระเบียบขั้นตอน						√
1.2 การหลีกเลี่ยง ฝ่าฝืนไม่ปฏิบัติตามกฎ ข้อบังคับหรือระเบียบ			√			√
1.3 การจัดหาวัสดุ เลือกเฉพาะห้างร้านที่เสนอผลประโยชน์		√			√	√√
1.4 การจัดหาวัสดุที่ไม่ได้คุณภาพแต่มีราคาแพง	√				√	
1.5 การเรียกรับผลประโยชน์จากการปฏิบัติหน้าที่	√			√		
1.6 การรับค่าคอมมิชชั่น				√		
2.1 การพิจารณาการเลื่อนขั้น ความดีความชอบที่มีอคติ	√	√				√
2.2 การกำกับติดตามที่ไม่โปร่งใสและความย่อหย่อนในการตรวจสอบ			√			√

ประเด็นความเสี่ยงการเกิด การขัดกันระหว่างผลประโยชน์ส่วนตน กับผลประโยชน์ส่วนรวม	หน่วยงานระดับคณะและเทียบเท่า					
	ครุศาสตร์	มนุษยศาสตร์ สังคมศาสตร์	วิทยาการ จัดการ	วิทยาศาสตร์ และเทคโนโลยี	เทคโนโลยี อุตสาหกรรม	หน่วยงาน เทียบเท่าคณะ
2.3 การจัดทำรายละเอียดค่าใช้จ่ายในโครงการที่ไม่เป็นไปตามจริง			√		√	
2.4 การทำโครงการแล้วมีเงินทอน			√			
2.5 การเอื้อประโยชน์ให้กับพวกพ้อง	√	√		√		
3.1 การใช้เวลาราชการไปทำประโยชน์ส่วนตน		√			√	√
3.2 การเปิดบริษัทเพื่อค้าขายวัสดุครุภัณฑ์ให้กับหน่วยงานตัวเอง				√		
4. เปิดเผยแพร่ข้อมูลลับที่เกี่ยวข้องกับการจัดซื้อจัดจ้างของมหาวิทยาลัย เพื่อแสวงหาผลประโยชน์ต่อบริษัทหรือหน่วยงานที่จะทำธุรกรรมกับมหาวิทยาลัย				√		
5. นำทรัพย์สินของมหาวิทยาลัยใช้ในงานหรือกิจกรรมส่วนตัว	√	√	√	√	√	√/√
6. เข้าทำงานในหน่วยงานหรือบริษัทที่ดำเนินการทำธุรกรรมกับมหาวิทยาลัยหลังจากออกจากมหาวิทยาลัย	-	-	-	-	-	-

จะเห็นว่า ประเด็นความเสี่ยงของการเกิดการขัดกันระหว่างผลประโยชน์ส่วนตนกับผลประโยชน์ส่วนรวมในหน่วยงานต่าง ๆ ของมหาวิทยาลัยราชภัฏ กำแพงเพชร จะเป็น การนำทรัพย์สินของมหาวิทยาลัยไปใช้ในงานหรือกิจกรรมส่วนตัว ซึ่งมีโอกาสเกิดขึ้นกับบุคลากรทุกคน รองลงมาได้แก่ การจัดหาวัสดุที่เลือกเฉพาะห้างร้านที่เสนอผลประโยชน์ซึ่งจะเกิดกับผู้ที่มีหน้าที่เกี่ยวข้องกับการจัดซื้อจัดจ้าง รองลงมาคือ การพิจารณาเลื่อนขั้น ความดีความชอบ ซึ่งผู้ที่เกี่ยวข้องคือผู้มีอำนาจในการพิจารณาได้แก่ผู้บริหาร ส่วนประเด็นความเสี่ยงที่ทุกหน่วยงานไม่มองเห็นว่าจะเกิดขึ้น คือการทำงานหลังจากออกหรือเกษียณจากมหาวิทยาลัย

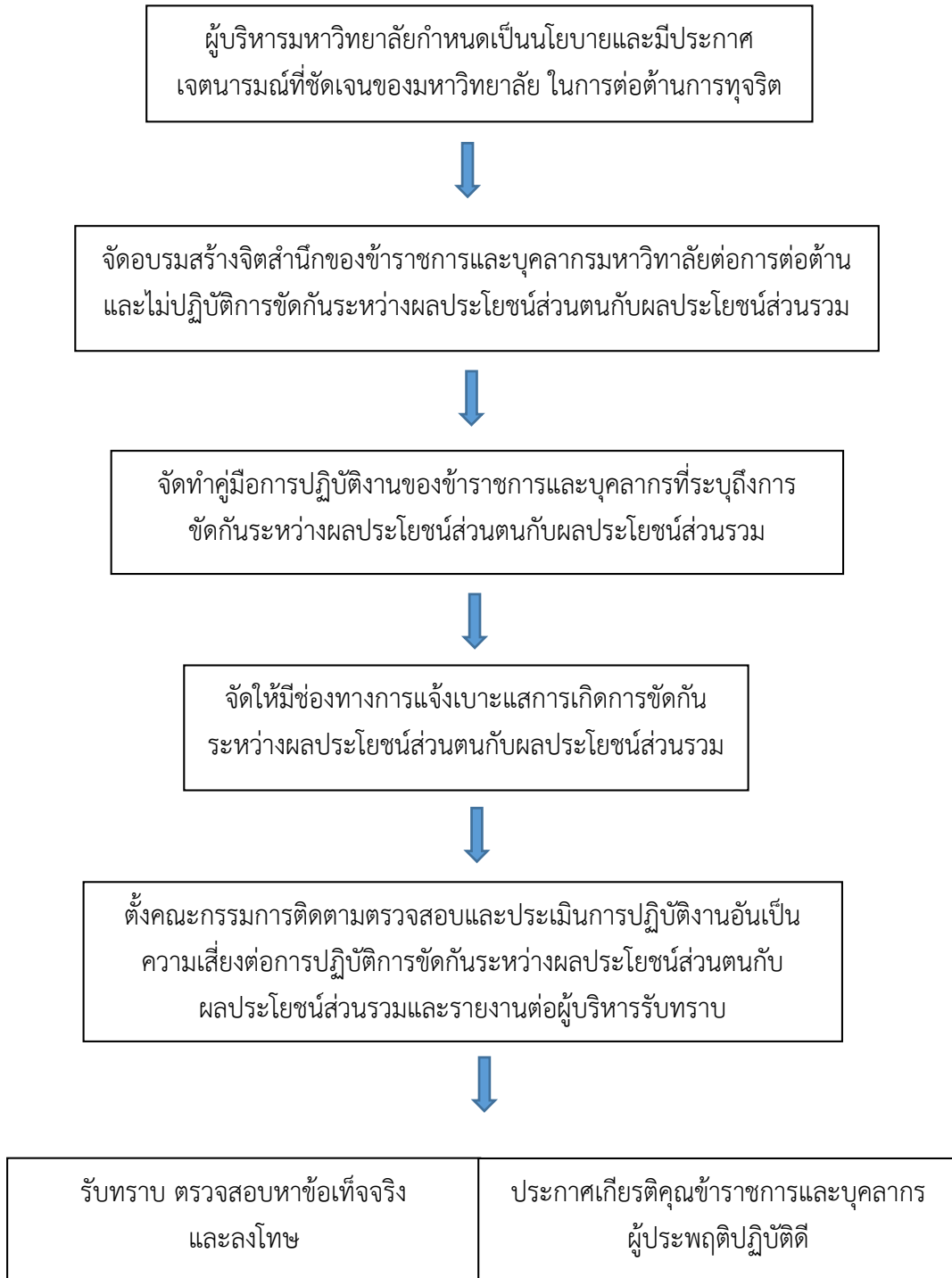
ข. ระดับความเสี่ยงการเกิดการขัดกันระหว่างผลประโยชน์ส่วนตนกับผลประโยชน์ส่วนรวม

ประเด็นความเสี่ยงการเกิด การขัดกันระหว่างผลประโยชน์ส่วนตนกับผลประโยชน์ส่วนรวม	ระดับความเสี่ยง		
	โอกาส	ผลกระทบ	ระดับ
1.1 การจัดซื้อจัดจ้างไม่เป็นไปตามระเบียบขั้นตอน	1	5	5 (ต่ำ)
1.2 การหลีกเลี่ยง ฝ่าฝืนไม่ปฏิบัติตามกฎ ข้อบังคับ หรือ ระเบียบ	2	5	10 (ปานกลาง)
1.3 การจัดหาวัสดุ เลือกเฉพาะห้างร้านที่เสนอผลประโยชน์	4	5	20 (สูงมาก)
1.4 การจัดหาวัสดุที่ไม่ได้คุณภาพแต่มีราคาแพง	2	5	10 (ปานกลาง)
1.5 การเรียกรับผลประโยชน์จากการปฏิบัติหน้าที่	2	5	10 (ปานกลาง)
1.6 การรับค่าคอมมิชชั่น	1	5	5 (ต่ำ)
2.1 การพิจารณาการเลื่อนขั้น ความดีความชอบที่มีอคติ	3	4	12 (ปานกลาง)
2.2 การกำกับติดตามที่ไม่โปร่งใสและความย่อหย่อนในการตรวจสอบ	2	4	8 (ปานกลาง)

ประเด็นความเสี่ยงการเกิด การขัดกันระหว่างผลประโยชน์ส่วนตนกับผลประโยชน์ส่วนรวม	ระดับความเสี่ยง		
	โอกาส	ผลกระทบ	ระดับ
2.3 การจัดทำรายละเอียดค่าใช้จ่ายในโครงการที่ไม่เป็นไปตามจริง	2	5	10 (ปานกลาง)
2.4 การทำโครงการแล้วมีเงินทอน	1	5	5 (ต่ำ)
2.5 การเอื้อประโยชน์ให้กับพวกพ้อง	3	5	15 (ปานกลาง)
3.1 การใช้เวลาราชการไปทำประโยชน์ส่วนตน	3	4	12 (ปานกลาง)
3.2 การเปิดบริษัทเพื่อค้าขายวัสดุครุภัณฑ์ให้กับหน่วยงานตัวเอง	1	5	5 (ต่ำ)
4. เปิดเผยข้อมูลลับที่เกี่ยวข้องกับการจัดซื้อจัดจ้างของมหาวิทยาลัยเพื่อแสวงหาผลประโยชน์ต่อบริษัทหรือหน่วยงานที่จะทำธุรกรรมกับมหาวิทยาลัย	1	5	5 (ต่ำ)
5. นำทรัพย์สินของมหาวิทยาลัยใช้ในงานหรือกิจกรรมส่วนตัว	5	5	25 (สูงมาก)
6.1 เข้าทำงานในหน่วยงานหรือบริษัทที่ดำเนินการทำธุรกรรมกับมหาวิทยาลัยหลังจากออกจากมหาวิทยาลัย	0	5	0 (ต่ำ)

### 3. มาตรการป้องกันการเกิดการขัดกันระหว่างผลประโยชน์ส่วนตนกับผลประโยชน์ส่วนรวม

มีลำดับขั้นตอนตามแผนภาพดังนี้



โดยแต่ละมาตรการมีวิธีการดังนี้

1. การนำทรัพย์สินของมหาวิทยาลัยใช้ในงานหรือกิจกรรมส่วนตัว มีวิธีการดังนี้
  - 1.1 ผู้บริหารมหาวิทยาลัยกำหนดเป็นนโยบายและมีประกาศเจตนารมณ์ที่ชัดเจนของมหาวิทยาลัย
  - 1.2 กำหนดระเบียบและระเบียนควบคุมการใช้อุปกรณ์และทรัพย์สินทางราชการที่สามารถควบคุมและตรวจสอบได้
  - 1.3 จัดอบรมสร้างความตระหนักและจิตสำนึกเรื่องผลเสียของการใช้ทรัพย์สินของทางราชการ
  - 1.4 แต่งตั้งคณะกรรมการติดตามตรวจสอบทรัพย์สินและการใช้ทรัพย์สิน
2. การจัดซื้อจัดจ้าง ที่เกี่ยวกับ การจัดหาวัสดุ เลือกเฉพาะห้างร้านที่เสนอผลประโยชน์จัดหาวัสดุที่ไม่ได้คุณภาพแต่มีราคาแพงและจัดซื้อจัดจ้างไม่เป็นไปตามระเบียบขั้นตอน การจัดทำรายละเอียดค่าใช้จ่ายในโครงการที่ไม่เป็นไปตามจริง การเปิดบริษัทเพื่อค้าขายวัสดุครุภัณฑ์ให้กับหน่วยงานตัวเอง มีวิธีการดังนี้
  - 2.1 จัดทำคู่มือและชี้แจง ทำความเข้าใจ และจัดอบรมให้ความรู้ในการดำเนินการจัดซื้อจัดจ้างที่ถูกต้องตามระเบียบรวมถึงระบบการกรรมการเปิดซอง การตรวจรับ การตรวจสอบรายการวัสดุครุภัณฑ์อย่างเคร่งครัดอย่างต่อเนื่อง
  - 2.2 ให้ระบบการประเมินความเหมาะสมและความคุ้มค่าของโครงการก่อนการอนุมัติโครงการ
  - 2.3 กำหนดระบบการติดตามตรวจสอบการจัดซื้อ/จัดจ้างที่โปร่งใส
  - 2.2 กำหนดคุณลักษณะเฉพาะและมีรูปภาพที่ชัดเจนของวัสดุและประกาศในที่สาธารณะโดยกำหนดวงเงินงบประมาณวิธีการจัดซื้อ/จ้างแบบตกลงราคา (เป็นช่องทางให้เกิดการทุจริต) ให้ไม่เกิน 500,000 บาท
  - 2.3 จัดทำฐานข้อมูลร้านค้า ห้างร้านที่น่าเชื่อถือ และคุณภาพวัสดุที่ได้จากการประเมินในการใช้งานที่ผ่านมา
  - 2.4 กำหนดให้มีการเปรียบเทียบราคาวัสดุ และความคุ้มค่า
  - 2.7 จัดทำช่องทางการแจ้งเบาะแสการประพฤติผิดของเจ้าหน้าที่ปฏิบัติงาน
  - 2.8 สร้างจิตสำนึก คุณธรรม และจริยธรรมการปฏิบัติงาน
  - 2.9 มีการติดตามตรวจสอบความสอดคล้องของรายละเอียดค่าใช้จ่ายกับกิจกรรมที่จัดตามโครงการ



3. การพิจารณาการเลื่อนขั้น ความดีความชอบที่มีอคติ และการเอื้อประโยชน์ให้กับพวกพ้อง มีวิธีการดังนี้

- 3.1 จัดทำระบบการประเมินผลการปฏิบัติงานที่ชัดเจน (เน้นผลงานเชิงประจักษ์) และเที่ยงธรรม และให้มีระบบการตรวจสอบการประเมินผลการปฏิบัติงานจากทุกระดับ โดยเน้นการมีส่วนร่วมจากทุกระดับและจากบุคคลภายนอกในท้องถิ่น
- 3.2 กำหนดช่องทางแจ้งเบาะแสการปฏิบัติที่เอื้อประโยชน์แก่พวกพ้อง
- 3.3 รมรงค์สร้างจิตสำนึกให้มีความละเอียดและเกรงกลัวต่อการเอื้อประโยชน์แก่พวกพ้อง

4. การใช้เวลาราชการไปทำประโยชน์ส่วนตัว มีวิธีการดังนี้

- 4.1 รมรงค์สร้างความตระหนักและจิตสำนึกให้บุคลากรเห็นคุณค่าของการทำงาน เพื่อส่วนรวมมากกว่าส่วนตนและเห็นคุณค่าของการทำงานที่ได้รับมอบหมาย
- 4.2 กำหนด แนวปฏิบัติ และบทลงโทษ
- 4.3 จัดให้มีแบบฟอร์มการขออนุญาตออกนอกสถานที่ในเวลาราชการ
- 4.4 ใช้เทคโนโลยีช่วยในการลงชื่อปฏิบัติราชการและตรวจสอบโดยผู้บริหาร

#### 4. กิจกรรมการดำเนินงานการป้องกันการขัดกันระหว่างผลประโยชน์ส่วนตนกับผลประโยชน์ส่วนรวม

กิจกรรมที่ดำเนินงานไปแล้วในปี พ.ศ. 2562

##### 4.1 ผู้บริหารมหาวิทยาลัยกำหนดเป็นนโยบายและมีประกาศเจตนารมณ์ที่ชัดเจนของมหาวิทยาลัยในการต่อต้านการทุจริต

- (1) การประกาศเจตนารมณ์การบริหารงานด้วยความซื่อสัตย์สุจริตที่มหาวิทยาลัยราชภัฏกำแพงเพชร แม่สอด เมื่อวันที่ 17 กุมภาพันธ์ 2562



(2) กิจกรรมปฐมนิเทศนักศึกษาใหม่ ปีการศึกษา 2562 จัดขึ้นระหว่างวันที่ 24 - 28 มิถุนายน 2562 ณ อาคารที่ปิงกรศรีมีโชติ มหาวิทยาลัยราชภัฏกำแพงเพชร โดยรองศาสตราจารย์ ดร.สุวิทย์ วงษ์บุญมาก อธิการบดีมหาวิทยาลัย ราชภัฏกำแพงเพชรและทีมผู้บริหาร คณาจารย์และบุคลากร เข้าร่วมแสดง เจตจำนง



(3) การประชาสัมพันธ์ เผยแพร่การต่อต้านทุจริตด้วยคำขวัญ

“ราชภัฏรวมพลัง ยับยั้งทุจริต” ภายในบริเวณมหาวิทยาลัย

#### 4.2 จัดอบรมสร้างจิตสำนึกของข้าราชการและบุคลากรมหาวิทยาลัยต่อการต่อต้านและไม่ปฏิบัติการซ้ำกันระหว่างผลประโยชน์ส่วนตนกับผลประโยชน์ส่วนรวม

(1) การประเมินตนเองของคณาจารย์และบุคลากร มหาวิทยาลัยโดยคณะกรรมการจรรยาบรรณ ได้จัดให้มีการประเมินตนเองของบุคลากรมหาวิทยาลัยทุกปี โดยมีวัตถุประสงค์ ประเมินผลการปฏิบัติตามจรรยาบรรณวิชาชีพ รักษาชื่อเสียงเกียรติคุณ และสร้างภูมิคุ้มกันในการพัฒนาจิตใจให้เกิดการประพฤติปฏิบัติตนอย่างมีคุณธรรม จริยธรรมและจรรยาบรรณ มีประเด็นที่ประเมินเกี่ยวกับการซ้ำกันระหว่างผลประโยชน์ส่วนตนกับผลประโยชน์ส่วนรวมด้วย สำหรับปี 2561 มีการประเมินตนเองตามจรรยาบรรณ 5 ด้าน ดังนี้

จรรยาบรรณ	ประเด็น	ค่าเฉลี่ย
ต่อวิชาชีพและตนเอง	ใช้วิชาชีพปฏิบัติหน้าที่ด้วยความซื่อสัตย์สุจริต ไม่แสวงหาประโยชน์ เรียกรับของขวัญไม่เป็นหุ้นส่วน/กรรมการของหน่วยงานที่มีส่วนได้ส่วนเสียหรือผลประโยชน์จากหน่วยงานราชการ	2.93 (ดีเด่น)
ต่อหน่วยงาน	ปฏิบัติหน้าที่อย่างเสมอภาคปราศจากอคติ	2.92 (ดีเด่น)
ต่อผู้ร่วมงาน	ตระหนักถึงการไม่นำเอาผลงานของผู้อื่นมาเป็นของตน	2.91 (ดีเด่น)
ต่อผู้รับบริการ	ไม่แสวงหาผลประโยชน์หรือรับทรัพย์สินให้กับตนเอง	2.94 (ดีเด่น)
ความเป็นอาจารย์ สำหรับสายวิชาการ	การปฏิบัติตามจรรยาบรรณวิชาชีพอาจารย์	2.89 (ดีเด่น)

(2) ประกาศเกียรติคุณผู้ปฏิบัติงานดีเด่น คณะกรรมการจรรยาบรรณ มหาวิทยาลัยราชภัฏกำแพงเพชร ได้ทำการประเมินการปฏิบัติงานของคณาจารย์และบุคลากรมหาวิทยาลัย และประกาศเชิดชูเกียรติ ผู้ปฏิบัติงานดีเด่น โดยมีประเด็นด้านการซ้ำกันระหว่างผลประโยชน์ส่วนตนกับผลประโยชน์ส่วนรวมอยู่ในประเด็นการประเมิน และได้ประกอบพิธีมอบโล่รางวัลและใบประกาศเกียรติบัตรแก่คณาจารย์และบุคลากรที่ประพฤติตนตามจรรยาบรรณวิชาชีพดีเด่น เมื่อวันที่ 18 เมษายน 2562 ร่วมกับการจัดงานประเพณีวันสงกรานต์ ณ อาคารเรียนรวมและอำนวยการ โดยรองศาสตราจารย์ ดร.โสรัจ โปธิแก้ว นายกสภามหาวิทยาลัยเป็นผู้มอบรางวัล



(3) จัดอบรมโครงการเสริมสร้างวัฒนธรรม ทักษะคิด ค่านิยม ความซื่อสัตย์สุจริตต่อต้านการทุจริต ในองค์กร คณะกรรมการจรรยาบรรณ ได้จัดทำโครงการเสริมสร้างวัฒนธรรม ค่านิยมความซื่อสัตย์สุจริต ต่อต้านการทุจริตในองค์กร และจัดให้มีการอบรมเชิงปฏิบัติการ เมื่อวันที่ 20 มีนาคม 2562 ณ ห้องประชุม ลีลาวดี หอประชุมทีปังกรรัศมีโชติ มีวัตถุประสงค์เพื่อเสริมสร้างวัฒนธรรมองค์กรให้ข้าราชการและบุคลากร มีทัศนคติ ค่านิยมในการปฏิบัติงานอย่างซื่อสัตย์สุจริต ประเมินและวิเคราะห์ความเสี่ยงการเกิดการขัดกัน ระหว่างผลประโยชน์ส่วนตนกับผลประโยชน์ส่วนรวมของหน่วยงาน ส่งเสริมและปลูกฝังพฤติกรรม การปฏิบัติงานอย่างซื่อสัตย์และไม่ทนต่อการทุจริต โดยเชิญวิทยากรผู้ทรงคุณวุฒิ จากสำนักงานคณะกรรมการ ป้องกันและปราบปรามการทุจริตแห่งชาติ (ดร. จินตนา พลอยภักทรภิญโญ ผู้อำนวยการสำนักต้านทุจริตศึกษา และ ดร. กาญจนภรณ์ มุขตารา อธิการผู้อำนวยการสำนักติดตามและประเมินผลการศึกษาขั้นพื้นฐาน และ ติดตาม ITA ) มาบรรยายให้ความรู้แก่คณาจารย์และบุคลากรของมหาวิทยาลัย จำนวน 140 คน





#### 4.3 จัดทำคู่มือการปฏิบัติงานของข้าราชการและบุคลากรที่ระบุถึงการขัดกันระหว่างผลประโยชน์ส่วนตนกับผลประโยชน์ส่วนรวม

มหาวิทยาลัยราชภัฏกำแพงเพชรได้ดำเนินการป้องกันการขัดกันระหว่างผลประโยชน์ส่วนตนกับผลประโยชน์ส่วนรวมอย่างต่อเนื่อง โดยเริ่มจากการกำหนดเรื่องผลประโยชน์ทับซ้อนไว้ในคู่มือจรรยาบรรณต่อมาในปี 2561 - ปัจจุบัน ได้มีการจัดทำคู่มือการป้องกันผลประโยชน์ทับซ้อนมหาวิทยาลัยราชภัฏกำแพงเพชร




#### 4.4 จัดให้มีช่องทางการแจ้งเบาะแสการเกิดการขัดกันระหว่างผลประโยชน์ส่วนตนกับผลประโยชน์ส่วนรวม

##### (1) เว็บไซต์มหาวิทยาลัย

<https://www.kpru.ac.th/>




<https://www.kpru.ac.th/th/mailto-president/index.php>



## สายตรงอธิการบดี

มหาวิทยาลัยราชภัฏกำแพงเพชร

เพื่อเสนอความคิดเห็นในการพัฒนาและปรับปรุงมหาวิทยาลัย



รองศาสตราจารย์ ดร. สุวิทย์ วงษ์บุญมาก

ขั้นตอนร้องเรียน/ร้องทุกข์
รายงานผลการร้องเรียน
ขั้นตอนจัดการเรื่องร้องเรียน การทุจริต(ผ่านเว็บไซต์)
ขั้นตอนการจัดการ เรื่องร้องเรียนการทุจริต
ตั้งคำถาม
ผู้ดูแลระบบ

จากคุณ :  \*

เบอร์โทรศัพท์ :

e-Mail :  \*

ชื่อเรื่อง :  \*

ข้อความ :  \*

**หมายเหตุ :** กรุณากรอกในช่องที่มีเครื่องหมาย \* ให้ครบทุกช่อง

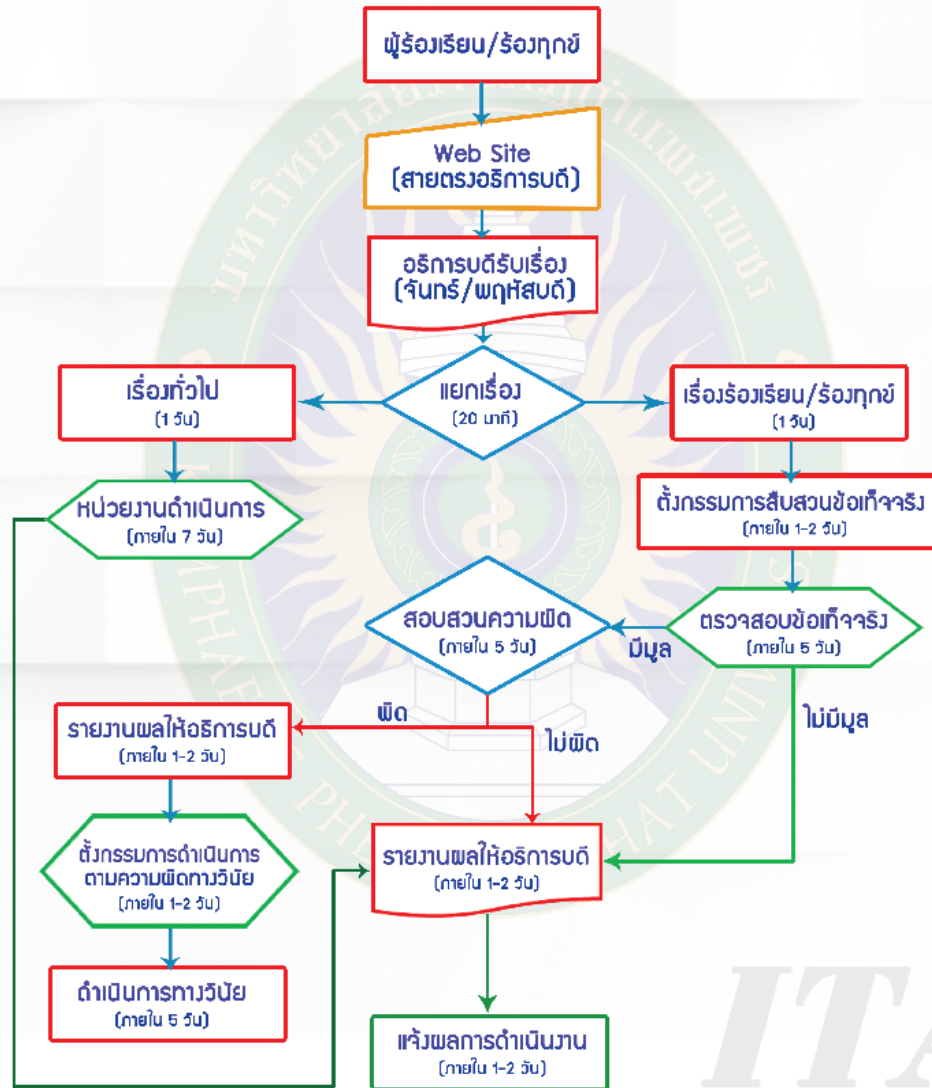
ขอขอบคุณที่สละเวลาเสนอความคิดเห็น  
ทุกความคิดเห็นของท่าน เราจะนำมาพิจารณาและปรับปรุงมหาวิทยาลัยให้ดียิ่งขึ้น



# ขั้นตอน



กระบวนการจัดการเรื่องร้องเรียน/ร้องทุกข์  
ผ่านเว็บไซต์(สายตรงอธิการบดี)  
มหาวิทยาลัยราชภัฏกำแพงเพชร



ITA  
KPRU

(2) เว็บไซต์หน่วยตรวจสอบภายใน <http://ga.kpru.ac.th/audit/>



### คำแนะนำการร้องเรียน

ติดตามการร้องเรียน | ลงทะเบียนติดตามเรื่องร้องเรียน

ในการร้องเรียนควรมีรายละเอียดให้ครบถ้วนตามที่กฎหมายกำหนด เช่น

1. ชื่อและที่อยู่ของผู้กล่าวหา
2. ชื่อหรือตำแหน่งของผู้ถูกกล่าวหา
3. ชื่อกล่าวหาการกระทำความผิด
4. บรรยายพฤติการณ์การกระทำความผิดตามข้อกล่าวหาอย่างละเอียด เพื่อให้ทราบถึงวันเวลาที่กระทำความผิด รายละเอียดการกระทำความผิด พร้อมระบุพยานหลักฐานหรืออ้างพยานหลักฐานที่สามารถยืนยันหรือสนับสนุนการกล่าวหาเรื่องเรียนว่ามีอะไรบ้าง มีพยานบุคคลที่รู้เห็นเหตุการณ์ หรือไม่ เป็นผู้ใด อย่างไร ในเรื่องนี้ได้กล่าวหาเรื่องเรียนไปหน่วยงานใดหรือไม่ และเป็นผลประการใด
5. ควรป้อนข้อมูลเกี่ยวกับชื่อ - สกุล หมายเลขประจำตัวประชาชน ที่อยู่ โทรศัพท์ และอีเมล (e-mail) ของผู้กล่าวหาที่สามารถติดต่อได้ให้ชัดเจน เพื่อประโยชน์ในการติดต่อกลับเพื่อยืนยันการกล่าวหาเรื่องเรียน ขอทราบชื่อเท็จจริงเพิ่มเติมให้ชัดเจนสามารถดำเนินการต่อไปได้ หรือเพื่อรายงานผลให้ท่านทราบ ข้อมูลของท่านจะถูกเก็บเป็นความลับอย่างที่สุด กรณีที่ไม่เปิดเผยชื่อ - สกุลจริงถือว่าเป็น "บัตรสนเท่ห์" ซึ่งหากไม่ระบุพยานหลักฐานชัดเจนเพียงพอที่จะดำเนินการไต่สวนข้อเท็จจริงได้ คณะกรรมการป.ป.ช. อาจไม่รับหรือยกเรื่องร้องเรียนดังกล่าวขึ้นพิจารณาได้
6. กรุณาลงทะเบียนเป็นผู้กล่าวหา เพื่อประโยชน์ในการติดต่อกลับเพื่อยืนยันการกล่าวหา ขอทราบชื่อเท็จจริงเพิ่มเติมให้ชัดเจนขึ้น หรือเพื่อรายงานผลให้ท่านทราบ หรือเพื่อประโยชน์ในการติดตามเรื่องที่ท่านกล่าวหาเรื่องเรียน ข้อมูลของท่านจะถูกเก็บไว้เป็นความลับอย่างที่สุด เพื่อร้องเรียนของผู้ร้องเรียน และการแจ้งรายละเอียดเพิ่มเติมต่อไป
7. ถ้าหากท่านไม่ประสงค์จะให้ติดต่อกลับหรือไม่ต้องการเปิดเผย ก็จะไม่กรอกข้อมูลตามข้อ 5 ดังกล่าว หรือหากท่านจะกรอกข้อมูลตามข้อ 5 และประสงค์ที่จะให้สำนักงานป.ป.ช. ปกปิดตามข้อ 5 ก็โปรดระบุให้ชัดเจนด้วย

[ยื่นแบบร้องเรียนออนไลน์ที่นี่](#)

#### 4.5 **ตั้งคณะกรรมการติดตามตรวจสอบและประเมินการปฏิบัติงานอันเป็นความเสี่ยงต่อการปฏิบัติการขัดกันระหว่างผลประโยชน์ส่วนตนกับผลประโยชน์ส่วนรวมและรายงานต่อผู้บริหารรับทราบ**

การตรวจติดตามการปฏิบัติโครงการของหน่วยงานต่างๆ โดยคณะกรรมการตรวจสอบภายในของมหาวิทยาลัยราชภัฏกำแพงเพชร มหาวิทยาลัยได้จัดตั้งหน่วยงานตรวจสอบภายใน โดยมีคณะกรรมการทำการตรวจสอบการดำเนินงานของหน่วยงานรับตรวจทุกปี มีขอบเขตการตรวจสอบ ประกอบด้วย โดยมีเรื่อง ที่ตรวจสอบ ด้านต่าง ๆ ดังนี้

**5.1 ด้านการเงิน** ตรวจสอบความถูกต้องเชื่อถือได้ของข้อมูลและตัวเลขต่าง ๆ ทางการเงิน การบัญชีและรายงานทางการเงิน โดยครอบคลุมถึงการดูแลป้องกันทรัพย์สิน และประเมินความเสี่ยงของระบบการควบคุมภายในของระบบงานต่าง ๆ ว่ามีเพียงพอที่จะมั่นใจได้ว่าข้อมูลที่บันทึกในบัญชี รายงาน ทะเบียน และเอกสารต่าง ๆ ถูกต้อง และสามารถ สอบทานได้หรือเพียงพอที่จะป้องกันการรั่วไหล สูญหาย ของทรัพย์สินต่าง ๆ ได้

**5.2 ด้านการดำเนินงาน** ตรวจสอบผลการดำเนินงานตามแผนงาน งานและโครงการ ให้เป็นไปตามวัตถุประสงค์และเป้าหมาย หรือหลักการที่กำหนด การตรวจสอบเน้นถึงประสิทธิภาพ ประสิทธิผลและความคุ้มค่า โดยต้องมีผลผลิตและผลลัพธ์ เป็นไปตามวัตถุประสงค์หรือเป้าหมาย ซึ่งวัดจาก ตัวชี้วัดที่เหมาะสม ทั้งนี้ต้องคำนึงถึงความเพียงพอ ความมีประสิทธิภาพของกิจกรรมการบริหารความเสี่ยง และการควบคุมภายในขององค์กรประกอบด้วย ความมีประสิทธิภาพ คือ มีการจัดระบบงานให้มั่นใจได้ว่าการ ใช้ทรัพยากร สำหรับแต่ละกิจกรรมสามารถเพิ่มผลผลิตและลดต้นทุน อันมีผลให้องค์กรได้รับผลประโยชน์ อย่างคุ้มค่า ความมีประสิทธิภาพ คือ มีการจัดระบบงาน และวิธีปฏิบัติงานซึ่งทำให้ผลที่เกิดจากการดำเนินงาน เป็นไปตามเป้าหมายของมหาวิทยาลัย ความคุ้มค่า/ประหยัด คือ มีการใช้จ่ายเงินอย่างรอบคอบ ระมัดระวัง ไม่สุรุ่ยสุร่ายฟุ่มเฟือย ซึ่งส่งผลให้องค์กรสามารถประหยัดต้นทุน หรือลดการใช้ทรัพยากรต่ำกว่าที่กำหนดไว้ โดยยังได้รับผลผลิตตามเป้าหมาย

**5.3 ด้านการปฏิบัติงาน** เป็นการตรวจสอบการปฏิบัติงานของหน่วยงาน ระบบงาน ตลอดจนวิธีปฏิบัติงานของ แต่ละกิจกรรมตามที่ฝ่ายบริหารกำหนดไว้ เพื่อประเมินระบบการควบคุมภายใน และประเมินประสิทธิภาพของการดำเนินงานว่าแต่ละหน่วยงานมีระบบการควบคุมภายในที่ดีและปฏิบัติงาน เป็นไปอย่างมีประสิทธิภาพ

**5.4 ด้านการปฏิบัติงานตามข้อกำหนด** การตรวจสอบการปฏิบัติงานต่าง ๆ ขององค์กรว่า เป็นไปตามนโยบาย กฎหมาย ระเบียบ ข้อบังคับ คำสั่ง มติคณะรัฐมนตรีที่เกี่ยวข้องที่กำหนดทั้งจากภายนอก และภายในองค์กร

**5.5 ด้านสารสนเทศ** พิจารณาความถูกต้องและเชื่อถือได้ของระบบงานและข้อมูลที่ได้จากการ ประมวลผลด้วยคอมพิวเตอร์ รวมทั้ง ระบบการเข้าถึงข้อมูลในการปรับปรุงแก้ไขและการรักษาความปลอดภัย ของข้อมูล การตรวจสอบประเภทนี้เป็นส่วนหนึ่งของงานตรวจสอบภายในเกือบทุกงานที่นำระบบคอมพิวเตอร์

มาใช้ในการปฏิบัติงานไม่ว่า เป็นการตรวจสอบทางการเงิน การตรวจสอบการดำเนินงาน หรือการตรวจสอบ การบริหาร ผู้ตรวจสอบภายในจึงจำเป็นต้องมีความรู้ในระบบงานสารสนเทศนี้ เพื่อให้สามารถดำเนินการ ตรวจสอบได้อย่างมีประสิทธิภาพ

**5.6 ด้านการบริหาร** ตรวจสอบการบริหารงานด้านต่าง ๆ ว่ามีระบบการบริหารจัดการ เกี่ยวกับการวางแผน การควบคุม การประเมินผล เกี่ยวกับการงบประมาณ การเงิน การพัสดุและทรัพย์สิน รวมทั้งการบริหารงานด้านต่าง ๆ ว่าเป็นไปอย่างเหมาะสมและสอดคล้องกับภารกิจขององค์กร รวมทั้งเป็นไป ตามหลักการบริหารงานและหลักการกำกับดูแลที่ดีในเรื่องความน่าเชื่อถือ ความรับผิดชอบ ความเป็นธรรม และความโปร่งใส

**5.7 การตรวจสอบพิเศษ** ตรวจสอบในกรณีที่ได้รับมอบหมายจากฝ่ายบริหาร กรณีที่มีการ ทุจริตหรือการกระทำที่ส่อไปในทางทุจริต ผิดกฎหมาย หรือกรณีที่มีเหตุอันควรสงสัยว่าจะมีการกระทำที่ส่อไป ในทางทุจริตหรือประพฤตินิชอบเกิดขึ้น ซึ่งผู้ตรวจสอบภายในจะดำเนินการตรวจสอบเพื่อค้นหาสาเหตุ ข้อเท็จจริง ผลเสียหายหรือผู้รับผิดชอบ พร้อมทั้งเสนอแนะ มาตรการป้องกัน



คำสั่งมหาวิทยาลัยราชภัฏกำแพงเพชร  
ที่ ๒๐๖๐/๒๕๖๐  
เรื่อง แต่งตั้งคณะกรรมการตรวจสอบภายใน ระดับมหาวิทยาลัย

ด้วย เป็นการสมควรให้มีการปรับปรุงคณะกรรมการตรวจสอบภายในของมหาวิทยาลัยฯ ให้เหมาะสมและสอดคล้องกับสถานการณ์ปัจจุบัน อาศัยอำนาจตามความในมาตรา ๓๑ แห่งพระราชบัญญัติมหาวิทยาลัยราชภัฏ พ.ศ.๒๕๕๗ จึงยกเลิกคำสั่งที่ ๑๖๗๘/๒๕๕๘ ลงวันที่ ๑ ตุลาคม พ.ศ. ๒๕๕๘ และแต่งตั้งบุคคลต่อไปนี้เป็นคณะกรรมการตรวจสอบภายในของมหาวิทยาลัยฯ กล่าวคือ

๑. รองศาสตราจารย์พรเทัญ	โจชัย	ประธาน/หัวหน้าตรวจสอบภายใน
๒. รองศาสตราจารย์ ดร.ระมัด	โจชัย	กรรมการตรวจสอบภายใน
๓. ผู้ช่วยศาสตราจารย์อมรา	ครองแก้ว	กรรมการตรวจสอบภายใน
๔. ผู้ช่วยศาสตราจารย์อนุ	ธัชชพงษ์	กรรมการตรวจสอบภายใน
๕. ผู้ช่วยศาสตราจารย์ปรีชญา	ชะอุ่มผล	กรรมการตรวจสอบภายใน
๖. อาจารย์ ดร.สุภาพร	พงศ์ภิญโญโอภาส	กรรมการตรวจสอบภายใน
๗. ผู้ช่วยศาสตราจารย์วรรณ	โพธิ์เงิน	กรรมการตรวจสอบภายใน
๘. ผู้ช่วยศาสตราจารย์ ดร.รัชณี	นิชากร	กรรมการตรวจสอบภายใน
๙. ผู้ช่วยศาสตราจารย์ ดร.ขวัญดาว	แจ่มแจ้ง	กรรมการตรวจสอบภายใน

ให้คณะกรรมการตรวจสอบภายในตามคำสั่งนี้ ทำหน้าที่จัดวางระบบการตรวจสอบภายใน และดำเนินการร่วมกับหน่วยรับตรวจ เพื่อกำหนดมาตรฐานการป้องกันความผิดพลาดและควบคุมความเสี่ยงต่าง ๆ และวางระบบควบคุมการปฏิบัติงานให้ดำเนินไปอย่างมีประสิทธิภาพ ตลอดจนจัดทำรายงานการตรวจสอบภายใน ตามที่ระเบียบกำหนดไว้

ทั้งนี้ ตั้งแต่ปีงบประมาณ พ.ศ.๒๕๖๑ เป็นต้นไป

สั่ง ณ วันที่ ๓ ตุลาคม พ.ศ. ๒๕๖๐

(รองศาสตราจารย์สุวิทย์ วงษ์บุญมาก)  
อธิการบดีมหาวิทยาลัยราชภัฏกำแพงเพชร



คำสั่งมหาวิทยาลัยราชภัฏกำแพงเพชร  
ที่ ๑๕๓๙/๒๕๖๑  
เรื่อง แต่งตั้งคณะกรรมการตรวจสอบภายใน

ด้วย เป็นการสมควรให้มีการปรับปรุงคณะกรรมการตรวจสอบภายในของมหาวิทยาลัยฯ ให้เหมาะสมและสอดคล้องกับสถานการณ์ปัจจุบัน และเพื่อให้การตรวจสอบการวางระบบควบคุมภายในของมหาวิทยาลัยราชภัฏกำแพงเพชรดำเนินไปอย่างมีประสิทธิภาพและบังเกิดผลดีต่อทางราชการ อาศัยอำนาจตามความในมาตรา ๓๑ แห่งพระราชบัญญัติมหาวิทยาลัยราชภัฏกำแพงเพชร พ.ศ.๒๕๔๗ มหาวิทยาลัยราชภัฏกำแพงเพชร จึงยกเลิกคำสั่งที่ ๒๐๖๒/๒๕๖๐ ลงวันที่ ๓ ตุลาคม พ.ศ. ๒๕๖๐ และแต่งตั้งคณะกรรมการตรวจสอบ ดังนี้

๑. ผู้ช่วยศาสตราจารย์วิไลวรรณ	กระต่ายทอง
๒. ผู้ช่วยศาสตราจารย์ ดร.ชาติ	ตระกูล
๓. ผู้ช่วยศาสตราจารย์ราตรี	สิทธิพงษ์
๔. ผู้ช่วยศาสตราจารย์บุญยกฤต	รัตนพันธุ์
๕. ผู้ช่วยศาสตราจารย์ ดร.ฉิมภิญญา	ตันติสันติสม
๖. ผู้ช่วยศาสตราจารย์พรหมเมศ	วีระพันธ์
๗. ผู้ช่วยศาสตราจารย์วรรณวนิช	ค่อนข้างรัมย์
๘. อาจารย์พัชรภรณ์	อารีเอื้อ
๙. อาจารย์พิมพ์ผกา	วงศ์ทองแก้ว
๑๐. อาจารย์จิระ	ประสิทธิ์ธรรม
๑๑. อาจารย์ ดร.วรพรรณ	ชาวประทุม
๑๒. ผู้ช่วยศาสตราจารย์อมรา	ศรีแก้ว
๑๓. อาจารย์ชฎานันท์	ศิริกิจเสถียร

ให้คณะกรรมการมีหน้าที่เข้าตรวจสอบและประเมินผลการวางระบบการควบคุมภายในหน่วยรับตรวจ คณะ สำนัก และสถาบัน ร่วมกับคณะกรรมการตรวจสอบภายใน ระดับมหาวิทยาลัย ตลอดจนจัดทำรายงานการตรวจสอบภายในตามที่ระเบียบกำหนดไว้ให้เป็นที่ยอมรับ

ทั้งนี้ ตั้งแต่บัดนี้เป็นต้นไป

สั่ง ณ วันที่ ๓๑ สิงหาคม พ.ศ. ๒๕๖๑

(รองศาสตราจารย์สุวิทย์ วงษ์บุญมาก)  
อธิการบดีมหาวิทยาลัยราชภัฏกำแพงเพชร

## บทสรุปสำหรับผู้บริหาร

มาตรการและการดำเนินงานป้องกัน การขัดกันระหว่างผลประโยชน์ส่วนตนกับส่วนรวม ของ มหาวิทยาลัยราชภัฏกำแพงเพชรได้มีการดำเนินงานที่หลากหลายรูปแบบ อาทิ การประกาศเกียรติคุณ ผู้ปฏิบัติงาน การจัดอบรมให้ความรู้ สร้างความตระหนักแก่ข้าราชการ บุคลากรและนักศึกษา ซึ่งจะต้อง ดำเนินไปอย่างต่อเนื่องเพื่อการพัฒนาสู่มหาวิทยาลัยธรรมภิบาล

## ความเห็นของอธิการบดี

.....  
.....  
.....  
.....  
.....  
.....  
.....  
.....  
.....  
.....  
.....  
.....

- ทรง  
- นางสาววราณี/มหาวิทยาลัยฯ และ กอ.ปฏิบัติ

๑๗ \_\_\_\_\_

(รองศาสตราจารย์ ดร. สุวิทย์ วงษ์บุญมาก)  
อธิการบดีมหาวิทยาลัยราชภัฏกำแพงเพชร