



กรอบความต้องการอัตรากำลังทดแทน
อัตราเกษียณ (สายวิชาการ)
ระยะ 4 ปี ประจำปี พ.ศ. 2566 - 2569

ระเบียบวาระที่ 5.4 การพิจารณา (ร่าง) กรอบความต้องการอัตรากำลังทดแทนอัตราเกษียณ (สายวิชาการ) ระยะ 4 ปี ประจำปี พ.ศ. 2566 - 2569

ความเป็นมา

ตามมาตรา 20 แห่งพระราชบัญญัติระเบียบข้าราชการพลเรือนในสถาบันอุดมศึกษา พ.ศ. 2547 และแก้ไขเพิ่มเติม (ฉบับที่ 2) พ.ศ.2551 ได้กำหนดให้สภาสถาบันอุดมศึกษากำหนดกรอบของตำแหน่งอันดับเงินเดือนของตำแหน่ง และจำนวนของข้าราชการพลเรือนในสถาบันอุดมศึกษาที่พึงมีในสถาบันอุดมศึกษา โดยกำหนดคราวละสี่ปี โดยต้องคำนึงถึงควมมีประสิทธิภาพ ความไม่ซ้ำซ้อน ความประหยัด และต้องสอดคล้องกับหลักเกณฑ์วิธีการและเงื่อนไขที่ ก.พ.อ. กำหนด และประกาศ ก.พ.อ. เรื่องหลักเกณฑ์วิธีการ และเงื่อนไขการต่อเวลาราชการของข้าราชการพลเรือนในสถาบันอุดมศึกษา พ.ศ.2557 กำหนดให้สถาบัน อุดมศึกษา โดยความเห็นชอบของสภาสถาบันอุดมศึกษาจัดทำแผนระยะสี่ปี โดยกำหนดเกณฑ์และวิธีการในการวิเคราะห์ความต้องการคณาจารย์เป็นรายสาขาวิชาที่ชัดเจน และนำมากำหนดจำนวนและคุณสมบัติของคณาจารย์ที่ต้องการเป็นรายสาขาวิชาเป็นรายปี ประกอบกับมาตรา 4 มาตรา 7 และมาตรา 8 แห่งพระราชบัญญัติมหาวิทยาลัยราชภัฏ พ.ศ. 2547 กำหนดให้มหาวิทยาลัยราชภัฏกำแพงเพชร มีฐานะเป็นนิติบุคคลและเป็นสถาบันอุดมศึกษาเพื่อการพัฒนาท้องถิ่นและพัฒนาองค์ความรู้ใหม่ๆ เพื่อสร้างความเป็นเลิศทางวิชาการ เชิดชูภูมิปัญญาของท้องถิ่น สร้างสรรค์ศิลปวิทยาเพื่อความเจริญก้าวหน้าอย่างมั่นคงและยั่งยืนของปวงชนให้มีส่วนในการจัดการ การบำรุงดูแลรักษาและการใช้ประโยชน์จากทรัพยากรธรรมชาติและสิ่งแวดล้อมอย่างสมดุลและยั่งยืน โดยมีวัตถุประสงค์ให้การศึกษาเป็นเลิศ ส่งเสริมวิชาการและวิชาชีพชั้นสูง ควบคู่ไปกับคุณธรรม ทำการสอนวิจัยให้บริการทางวิชาการแก่สังคมปรับปรุงถ่ายทอดและพัฒนาเทคโนโลยี ทำนุบำรุงศิลปะและ วัฒนธรรม ผลิตครูและส่งเสริมวิทยฐานะครู มหาวิทยาลัยราชภัฏกำแพงเพชรนอกจากจะต้องปฏิบัติภารกิจตามพระราชบัญญัติมหาวิทยาลัยราชภัฏ พ.ศ. 2547 ให้บรรลุวัตถุประสงค์ตามเจตนารมณ์ของกฎหมายแล้ว ยังต้องปฏิบัติตามพระราชบัญญัติระเบียบข้าราชการพลเรือนในสถาบันอุดมศึกษา พ.ศ.2547 และแก้ไขเพิ่มเติม (ฉบับที่ 2) พ.ศ. 2551 ให้บรรลุตามเจตนารมณ์ของกฎหมายให้สำเร็จอย่างมีประสิทธิภาพและเกิดประสิทธิผลสูงสุดอีกด้วย การที่มหาวิทยาลัยราชภัฏกำแพงเพชรจะปฏิบัติภารกิจให้สัมฤทธิ์ผลตามเจตนารมณ์ของพระราชบัญญัติทั้งสองฉบับได้อย่างสมบูรณ์นั้น มหาวิทยาลัยราชภัฏกำแพงเพชรจำเป็นต้องมีอัตรากำลังที่เพียงพอจะรองรับภารกิจที่ต้องปฏิบัติตามพระราชบัญญัตินี้ดังกล่าว

มหาวิทยาลัยราชภัฏกำแพงเพชรได้ดำเนินการวิเคราะห์กรอบความต้องการอัตรากำลังทดแทนอัตราเกษียณ (สายวิชาการ) ระยะ 4 ปี ประจำปี พ.ศ. 2566 - 2569 จากกระบวนการมีส่วนร่วมของหน่วยงานตามหลักเกณฑ์ที่สำนักงานคณะกรรมการการอุดมศึกษากำหนด รวมทั้งได้ดำเนินการวิเคราะห์ภายใต้ภาระหน้าที่ความรับผิดชอบของตำแหน่งและคุณสมบัติเฉพาะตำแหน่งที่เป็นไป ตามที่ ก.พ.อ. และ ก.บ.ม. กำหนด เพื่อประกอบการต่ออายุราชการและอัตราทดแทนการเกษียณ ของอาจารย์ มหาวิทยาลัยราชภัฏกำแพงเพชร

จึงนำเสนอคณะกรรมการสภามหาวิทยาลัย เพื่อโปรดพิจารณา (ร่าง) กรอบความต้องการอัตรากำลังทดแทนอัตราเกษียณ (สายวิชาการ) ระยะ 4 ปี ประจำปี พ.ศ. 2566 - 2569

สารบัญ

	หน้า
คำนำ	ก
บทนำ	1
ข้อมูลทั่วไป	3
-ประวัติมหาวิทยาลัยราชภัฏกำแพงเพชร	3
-โครงสร้างองค์กรมหาวิทยาลัยราชภัฏกำแพงเพชร	7
-สาขาวิชาและหลักสูตรมหาวิทยาลัยราชภัฏกำแพงเพชร	8
-แผนกลยุทธ์มหาวิทยาลัยราชภัฏกำแพงเพชรประจำปี พ.ศ. 2561- พ.ศ.2565	10
-ตารางสรุปจำนวนบุคลากรสายวิชาการ มหาวิทยาลัยราชภัฏกำแพงเพชร	14
-ข้อมูลการเกษียณอายุราชการ ปีงบประมาณ 2565-2568	15
-จำนวนนักศึกษาภาคปกติ จำแนกตามคณะ/โปรแกรมวิชา	16
-แผนรับนักศึกษา ประจำปีการศึกษา 2565-2568 ภาคปกติ	18
ตารางสรุปการกำหนดกรอบความต้องการอัตรากำลังทดแทนอัตรการเกษียณ	22
สายวิชาการ ประจำปีงบประมาณ พ.ศ. 2566 – 2569	
ตารางแสดงกรอบความต้องการอัตรากำลังทดแทนอัตรการเกษียณ	23
จำแนกตามคณะ ประจำปีงบประมาณ พ.ศ. 2566 – 2569	

คำนำ

การจัดทำแผนกรอบความต้องการอัตรากำลังทดแทนอัตราการเกษียณ (สายวิชาการ) ระยะ 4 ปี ประจำปี พ.ศ. 2566 - 2569 มหาวิทยาลัยราชภัฏกำแพงเพชร เพื่อให้เป็นไปตามมาตรา 20 แห่งพระราชบัญญัติระเบียบข้าราชการพลเรือนในสถาบันอุดมศึกษา พ.ศ.2547 และแก้ไขเพิ่มเติม (ฉบับที่ 2) พ.ศ.2551 และประกาศ ก.พ.อ. เรื่อง หลักเกณฑ์ วิธีการ และเงื่อนไขการต่อเวลาราชการของข้าราชการพลเรือนในสถาบันอุดมศึกษา พ.ศ.2557 และเพื่อเป็นการกำหนดกรอบและทิศทางในการจัดสรรอัตรากำลัง การแก้ปัญหาเรื่องการกำหนดตำแหน่งและการปรับระดับตำแหน่ง ซึ่งต้องดำเนินการให้ภาพรวมทั้งหน่วยงานที่เน้นถึงโครงสร้าง วัตถุประสงค์ และขอบเขตหน้าที่ของมหาวิทยาลัยที่เปลี่ยนไป ตลอดจนเพื่อให้มีการทบทวนตรวจสอบหน้าที่ความรับผิดชอบ การกำหนดหน้าที่ความรับผิดชอบของตำแหน่ง การเปลี่ยนแปลงและเคลื่อนคน เพื่อป้องกันปัญหาหน้าที่ซ้ำซ้อน คนล้นงานและกำลังคนไม่เพียงพอของหน่วยงาน ให้คณะ สำนักสถาบัน และหน่วยงานของมหาวิทยาลัยในระยะสี่ปี ให้สามารถวางแผนการจัดหาบุคลากร และใช้เป็นเครื่องมือเพื่อให้ผู้บริหารสามารถวางแผนการใช้อัตรากำลังของบุคลากรตำแหน่งต่างๆ ในช่วงระยะ 4 ปี ข้างหน้า เพื่อความเหมาะสมกับปริมาณงาน ภารกิจและกำหนดทิศทางและเป้าหมาย ในการพัฒนาบุคลากรของมหาวิทยาลัยราชภัฏกำแพงเพชรต่อไป

คณะกรรมการจัดทำแผนกรอบความต้องการอัตรากำลังทดแทนอัตราการเกษียณ

มหาวิทยาลัยราชภัฏกำแพงเพชร

พฤษภาคม 2565

บทนำ

หลักการและเหตุผล

ตามมาตรา 20 แห่งพระราชบัญญัติระเบียบข้าราชการพลเรือนในสถาบันอุดมศึกษา พ.ศ. 2547 และแก้ไขเพิ่มเติม (ฉบับที่ 2) พ.ศ.2551 ได้กำหนดให้สภาสถาบันอุดมศึกษากำหนดกรอบของตำแหน่งอันดับเงินเดือนของตำแหน่ง และจำนวนของข้าราชการพลเรือนในสถาบันอุดมศึกษาที่พึงมีในสถาบันอุดมศึกษา โดยกำหนดคราวละสี่ปี โดยต้องคำนึงถึงควมมีประสิทธิภาพ ความไม่ซ้ำซ้อน ความประหยัด และต้องสอดคล้องกับหลักเกณฑ์วิธีการและเงื่อนไขที่ ก.พ.อ. กำหนด และประกาศ ก.พ.อ. เรื่อง หลักเกณฑ์วิธีการและเงื่อนไขการต่อเวลาราชการของข้าราชการพลเรือนในสถาบันอุดมศึกษา พ.ศ.2557 กำหนดให้สถาบันอุดมศึกษา โดยความเห็นชอบของสภาสถาบันอุดมศึกษาจัดทำแผนระยะสี่ปี โดยกำหนดเกณฑ์และวิธีการในการวิเคราะห์ความต้องการคณาจารย์เป็นรายสาขาวิชาที่ชัดเจน และนำมากำหนดจำนวนและคุณสมบัติของคณาจารย์ที่ต้องการเป็นรายสาขาวิชาเป็นรายปี ประกอบกับมาตรา 4 มาตรา 7 และมาตรา 8 แห่งพระราชบัญญัติมหาวิทยาลัยราชภัฏ พ.ศ. 2547 กำหนดให้มหาวิทยาลัยราชภัฏกำแพงเพชร มีฐานะเป็นนิติบุคคลและเป็นสถาบันอุดมศึกษาเพื่อการพัฒนาท้องถิ่นและพัฒนางานองค์ความรู้ใหม่ๆ เพื่อสร้างความเป็นเลิศทางวิชาการ เชิดชูภูมิปัญญาของท้องถิ่น สร้างสรรค์ศิลปวิทยาเพื่อความเจริญก้าวหน้าอย่างมั่นคงและยั่งยืนของปวงชนให้มีส่วนในการจัดการ การบำรุงดูแลรักษาและการใช้ประโยชน์จากทรัพยากรธรรมชาติและสิ่งแวดล้อมอย่างสมดุลและยั่งยืน โดยมีวัตถุประสงค์ให้การศึกษาเป็นเลิศ ส่งเสริมวิชาการและวิชาชีพชั้นสูง ควบคู่ไปกับคุณธรรม ทำการสอนวิจัยให้บริการทางวิชาการแก่สังคมปรับปรุงถ่ายทอดและพัฒนาเทคโนโลยี ทำนุบำรุงศิลปะและ วัฒนธรรม ผลิตครูและส่งเสริมวิทยฐานะครู มหาวิทยาลัยราชภัฏกำแพงเพชรนอกจากจะต้องปฏิบัติตามภารกิจตามพระราชบัญญัติมหาวิทยาลัยราชภัฏ พ.ศ. 2547 ให้บรรลุวัตถุประสงค์ตามเจตนารมณ์ของกฎหมายแล้ว ยังต้องปฏิบัติตามพระราชบัญญัติระเบียบข้าราชการพลเรือนในสถาบันอุดมศึกษา พ.ศ.2547 และแก้ไขเพิ่มเติม (ฉบับที่ 2) พ.ศ. 2551 ให้บรรลุตามเจตนารมณ์ของกฎหมายให้สำเร็จอย่างมีประสิทธิภาพและเกิดประสิทธิผลสูงสุดอีกด้วย การที่มหาวิทยาลัยราชภัฏกำแพงเพชรจะปฏิบัติตามภารกิจให้สัมฤทธิ์ผลตามเจตนารมณ์ของพระราชบัญญัติทั้งสองฉบับได้อย่างสมบูรณ์นั้น มหาวิทยาลัยราชภัฏกำแพงเพชรจำเป็นต้องมีอัตรากำลังที่เพียงพอจะรองรับภารกิจที่ต้องปฏิบัติตามพระราชบัญญัติดังกล่าว

มหาวิทยาลัยราชภัฏกำแพงเพชรได้ดำเนินการวิเคราะห์กรอบความต้องการอัตรากำลังทดแทนอัตรากาเกษียณ (สายวิชาการ) ระยะ 4 ปี ประจำปี พ.ศ. 2566 - 2569 จากกระบวนการมีส่วนร่วมของหน่วยงานตามหลักเกณฑ์ที่สำนักงานคณะกรรมการการอุดมศึกษากำหนด รวมทั้งได้ดำเนินการวิเคราะห์ภายใต้ภาระหน้าที่ความรับผิดชอบของตำแหน่งและคุณสมบัติเฉพาะตำแหน่งที่เป็นไป ตามที่ ก.พ.อ. และ ก.บ.ม. กำหนด เพื่อประกอบการต่ออายุราชการและอัตราทดแทนการเกษียณ ของอาจารย์มหาวิทยาลัยราชภัฏกำแพงเพชร

ดังนั้น เพื่อเป็นการกำหนดกรอบอัตรากำลังทดแทนการเกษียณและทิศทางในการจัดสรรอัตรากำลัง การแก้ปัญหาเรื่องการกำหนดตำแหน่งและการปรับระดับตำแหน่ง ซึ่งต้องดำเนินการให้ภาพรวมทั้งหน่วยงานที่เน้นถึงโครงสร้าง วัตถุประสงค์ และขอบเขตหน้าที่ของมหาวิทยาลัยที่เปลี่ยนไป ตลอดจนเพื่อให้มีการ ทบทวน ตรวจสอบหน้าที่ความรับผิดชอบ การกำหนดหน้าที่ความรับผิดชอบของตำแหน่ง การเกี่ยงานและ

เกลี้ยคน เพื่อป้องกันปัญหาหน้าที่ซ้ำซ้อน คนล้นงานและกำลังคนไม่เพียงพอของหน่วยงาน ให้คณะ สำนักสถาบัน และหน่วยงานของมหาวิทยาลัยในระยะสี่ปี ให้สามารถวางแผนการจัดหาบุคลากรทั้งสายสนับสนุนที่สนับสนุนงานด้านบริหารและสนับสนุนการปฏิบัติงานตามภารกิจของหน่วยงาน และสายวิชาการ ในสาขาวิชาต่างๆ ที่จำเป็นต่อการผลิตบัณฑิตในจำนวนที่เพียงพอสำหรับการดำเนินการจัดการเรียนการสอน ทั้งในสาขาวิชาที่เปิดสอนอยู่และสาขาวิชาที่เตรียมการเปิดสอนในอนาคต และดำเนินการวิจัย ให้บริการทางวิชาการ แก่สังคม ปรับปรุงถ่ายทอดและพัฒนาเทคโนโลยี ทุนบำรุงศิลปะและวัฒนธรรม ผลิตครูและส่งเสริมวิทยฐานะครูให้เป็นสถาบันอุดมศึกษาเพื่อการพัฒนาท้องถิ่นที่เสริมสร้างพลังปัญญาของ แผ่นดิน พื้นฟูพลังการเรียนรู้เชิดชูภูมิปัญญาของท้องถิ่น สร้างสรรค์ศิลปวิทยา เพื่อความเจริญก้าวหน้า อย่างมั่นคงและยั่งยืนของปวงชน มีส่วนร่วมในการจัดการการบำรุงรักษา การใช้ประโยชน์จากทรัพยากร ธรรมชาติและสิ่งแวดล้อมอย่างสมดุลและยั่งยืนตามวัตถุประสงค์ของหน่วยงานที่กำหนดตลอดจนกำหนด แนวทางการพัฒนาองค์การดำเนินงานบุคลากรให้มีประสิทธิภาพและประสิทธิผลสูงสุด คณะทำงานจัดทำแผนกรอบอัตรากำลังทดแทนการเกษียณ จึงได้ดำเนินการจัดทำแผนกรอบความต้องการอัตรากำลังดังกล่าวสำหรับเป็นข้อมูลสารสนเทศเพื่อการบริหาร และพัฒนามหาวิทยาลัยต่อไป

ข้อมูลทั่วไป

ประวัติมหาวิทยาลัยราชภัฏกำแพงเพชร

มหาวิทยาลัยราชภัฏกำแพงเพชร เป็นสถาบันอุดมศึกษาสังกัดสำนักงานคณะกรรมการการอุดมศึกษา กระทรวงการอุดมศึกษา วิทยาศาสตร์ วิจัยและนวัตกรรม

โรงเรียนฝึกหัดครู

ปีพุทธศักราช 2516 มติคณะรัฐมนตรีอนุมัติให้กรมการฝึกหัดครูจัดตั้งวิทยาลัยครูกำแพงเพชร โดยสถาปนาขึ้นเมื่อ 29 กันยายน 2516 ตั้งอยู่เขตหมู่บ้านวังยาง หมู่ที่ 1 ตำบลนครชุม อำเภอเมือง จังหวัดกำแพงเพชร มีเนื้อที่ 421 ไร่ 58 ตารางวา ปัจจุบันมีเนื้อที่ 492 ไร่ 70.4 ตารางวา

วิทยาลัยครูกำแพงเพชร

ปีพุทธศักราช 2518 มีการประกาศใช้พระราชบัญญัติวิทยาลัยครู พุทธศักราช 2518 ยกฐานะเป็นสถาบันอุดมศึกษาสังกัดกระทรวงศึกษาธิการ

ปีการศึกษา 2519 เปิดรับนักศึกษาภาคปกติรุ่นแรก โดยรับนักศึกษาระดับ ป.กศ. จำนวน 392 คน ซึ่งนักศึกษา ได้รับการคัดเลือกจากสภาตำบลต่าง ๆ ในเขตจังหวัดกำแพงเพชร และจังหวัดตาก

ปีพุทธศักราช 2527 มีการประกาศใช้พระราชบัญญัติวิทยาลัยครู (ฉบับที่ 2) พุทธศักราช 2527 มีผลให้วิทยาลัยครูสามารถผลิตบัณฑิตสาขาวิชาอื่นที่ไม่ใช่วิชาชีพครูได้

ปีการศึกษา 2529 เปิดรับนักศึกษา ภาค กศ.บป. เป็นรุ่นแรก

สถาบันราชภัฏกำแพงเพชร

ปีพุทธศักราช 2535 พระบาทสมเด็จพระเจ้าอยู่หัวภูมิพลอดุลยเดช ทรงพระกรุณาโปรดเกล้า ฯ พระราชทานนามวิทยาลัยครูทั้ง 36 แห่งว่า “สถาบันราชภัฏ” เมื่อวันที่ 14 กุมภาพันธ์ 2535

ปีพุทธศักราช 2538 พระบาทสมเด็จพระเจ้าอยู่หัวภูมิพลอดุลยเดช ทรงลงพระปรมาภิไธยประกาศในราชกิจจานุเบกษา ซึ่งมีผลให้วิทยาลัยครูกำแพงเพชรมีฐานะเป็นสถาบันราชภัฏกำแพงเพชร ตั้งแต่วันที่ 25 มกราคม 2538

ปีการศึกษา 2541 เปิดรับนักศึกษาระดับบัณฑิตศึกษา ภาคพิเศษ หลักสูตรครุศาสตรมหาบัณฑิต สาขาวิชาการบริหารการศึกษาเป็นรุ่นแรก

ปีการศึกษา 2543 เปิดรับนักศึกษา ภาค พิเศษ ที่ อ.แม่สอด จ.ตาก ใช้สถานที่โรงเรียนสรรพวิทยาคมเป็นศูนย์การศึกษาเป็นรุ่นแรก

ปีการศึกษา 2544 จัดตั้งศูนย์ขยายโอกาสอุดมศึกษาสู่ท้องถิ่น ต่อมาเปลี่ยนเป็น มหาวิทยาลัยราชภัฏกำแพงเพชร แม่สอด บนพื้นที่ 600 ไร่ ตำบลแม่ปะ อำเภอแม่สอด จังหวัดตาก และเปิดรับนักศึกษาภาคปกติเป็นรุ่นแรก

ปีการศึกษา 2545 เปิดรับนักศึกษาระดับบัณฑิตศึกษา ภาคพิเศษ หลักสูตรศิลปศาสตร มหาบัณฑิต สาขาวิชา ยุทธศาสตร์การพัฒนา และหลักสูตรครุศาสตรมหาบัณฑิต สาขาวิชาหลักสูตรและการสอนเป็นรุ่นแรก

ปีพุทธศักราช 2546 พระบาทสมเด็จพระเจ้าอยู่หัวภูมิพลอดุลยเดช ทรงลงพระปรมาภิไธยประกาศในพระราชกิจจานุเบกษา ใช้พระราชบัญญัติระเบียบบริหารราชการกระทรวงศึกษาธิการ พ.ศ.2546 มีผลให้สถาบัน ราชภัฏอยู่ในโครงสร้างเดียวกับมหาวิทยาลัยในสำนักงานคณะกรรมการการอุดมศึกษา

มหาวิทยาลัยราชภัฏกำแพงเพชร

ปีพุทธศักราช 2547 พระบาทสมเด็จพระเจ้าอยู่หัวภูมิพลอดุลยเดช ทรงลงพระปรมาภิไธยในพระราชบัญญัติ มหาวิทยาลัยราชภัฏ วันที่ 9 มิถุนายน 2547 และประกาศในราชกิจจานุเบกษา ในวันที่ 14 มิถุนายน 2547 จึงมีผลบังคับตั้งแต่วันที่ 15 มิถุนายน 2547 เป็นต้นไป ทำให้สถาบันราชภัฏ 40 แห่ง ทั่วประเทศ มีสถานภาพ เป็น “มหาวิทยาลัยราชภัฏ” มีความเป็นอิสระและเป็นนิติบุคคล เป็นส่วนราชการตามกฎหมายว่าด้วยวิธีการ งบประมาณในสังกัดสำนักงานคณะกรรมการการอุดมศึกษา กระทรวงศึกษาธิการ

ปีพุทธศักราช 2548 เปิดรับนักศึกษาระดับบัณฑิตศึกษา ภาคพิเศษ หลักสูตร ครุศาสตร มหาบัณฑิต สาขาวิชาการบริหารการศึกษา สาขาวิชาหลักสูตรและการสอน และหลักสูตรศิลปศาสตรมหาบัณฑิต สาขาวิชายุทธศาสตร์การพัฒนา ณ ศูนย์อุดมศึกษาแม่สอด เป็นรุ่นแรก

ปีพุทธศักราช 2550 เปิดการเรียนการสอนระดับบัณฑิตศึกษา ภาคพิเศษ หลักสูตรรัฐประศาสนศาสตร มหาบัณฑิต สาขาวิชาการปกครองท้องถิ่น และหลักสูตรวิทยาศาสตรมหาบัณฑิต สาขาวิชาเทคโนโลยี อุตสาหกรรมเพื่อพัฒนาท้องถิ่น

ปีพุทธศักราช 2551 เปิดรับนักศึกษา ภาคพิเศษ ตามโครงการความร่วมมือกับกรมส่งเสริมการปกครอง ท้องถิ่น หลักสูตรรัฐประศาสนศาสตรบัณฑิต สาขาการจัดการการคลัง เป็นรุ่นแรก โดยรับนักศึกษาที่เป็น บุคลากรองค์กรปกครองท้องถิ่นจากจังหวัดกำแพงเพชร จังหวัดตากและจังหวัดสุโขทัย

ปีพุทธศักราช 2552 เปิดรับนักศึกษาปริญญาเอก หลักสูตรดุขฎิบัณฑิตสาขายุทธศาสตร์การบริหารและ พัฒนา (รุ่นแรก)

ปีการศึกษา 2557 เปิดรับนักศึกษาปริญญาเอก หลักสูตรดุขฎิบัณฑิตสาขาวิชาการบริหารการศึกษา (รุ่นแรก)

ปีการศึกษา 2562 มหาวิทยาลัยราชภัฏกำแพงเพชร เปลี่ยนสังกัดจากกระทรวงศึกษาธิการ มาสังกัดกระทรวง การอุดมศึกษา วิทยาศาสตร์ วิจัยและนวัตกรรม

ปีการศึกษา 2562 จัดตั้งคณะพยาบาลศาสตร์เมื่อวันที่ 17 มกราคม พ.ศ. 2562

สถานภาพปัจจุบัน

มหาวิทยาลัยราชภัฏกำแพงเพชร มีพื้นที่ดำเนินการ 2 แห่ง คือ

1)มหาวิทยาลัยราชภัฏกำแพงเพชร ตั้งอยู่เลขที่ 69 หมู่ 1 ต.นครชุม อ.เมือง
จ.กำแพงเพชร มีเนื้อที่ 496 ไร่ 3 งาน 57.5 ตารางวา

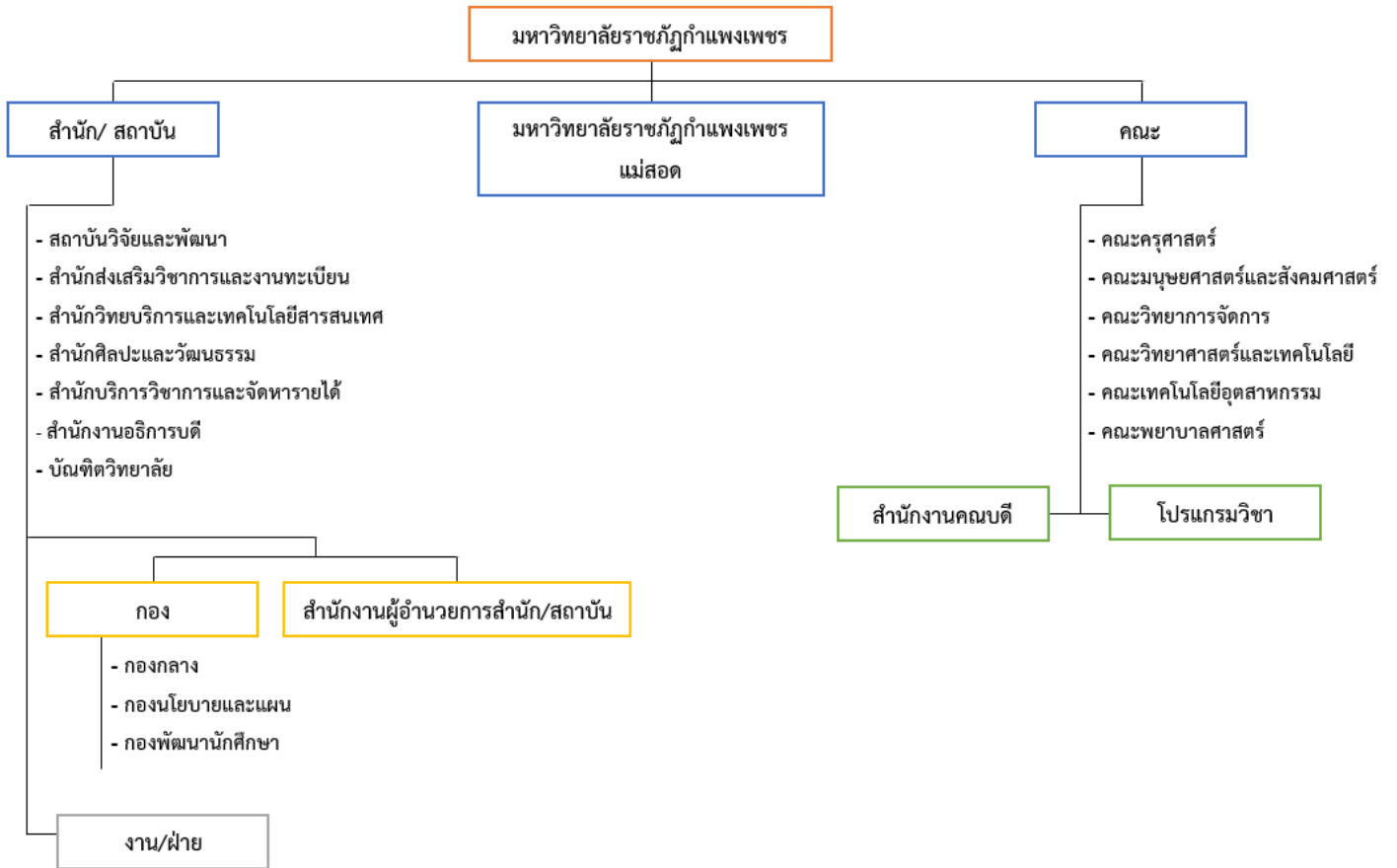
มีหน่วยงานการแบ่งเป็นหน่วยงานวิชาการคณะ 6 คณะและหน่วยงานสนับสนุน 7
หน่วยงาน ได้แก่

- | | |
|--------------------------------------|---|
| 1. คณะครุศาสตร์ | 2. คณะมนุษยศาสตร์และสังคมศาสตร์ |
| 3. คณะวิทยาการจัดการ | 4. คณะวิทยาศาสตร์และเทคโนโลยี |
| 5. คณะเทคโนโลยีอุตสาหกรรม | 6. คณะพยาบาลศาสตร์ |
| 7. บัณฑิตวิทยาลัย | 8. สำนักงานอธิการบดี |
| 9. สำนักส่งเสริมวิชาการและงานทะเบียน | 10. สำนักวิทยบริการและเทคโนโลยีสารสนเทศ |
| 11. สำนักศิลปะและวัฒนธรรม | 12. สำนักบริการวิชาการและจัดหารายได้ |
| 13. สถาบันวิจัยและพัฒนา | 14. มหาวิทยาลัยราชภัฏกำแพงเพชร แม่สอด |

2)มหาวิทยาลัยราชภัฏกำแพงเพชร แม่สอด ตั้งอยู่ที่ ต.แม่ปะ อ.แม่สอด จ.ตาก
มีเนื้อที่ 600 ไร่ มหาวิทยาลัยราชภัฏกำแพงเพชร แม่สอดเป็นศูนย์ขยายโอกาสการอุดมศึกษาที่มหาวิทยาลัย
ราชภัฏกำแพงเพชรประกาศจัดตั้งขึ้นแห่งแรกตามโครงการขยายโอกาสการอุดมศึกษาสู่ท้องถิ่นตามข้อบังคับ
สภาประจำสถาบันราชภัฏกำแพงเพชรว่าด้วยการขยายโอกาสการอุดมศึกษาสู่ท้องถิ่นพ.ศ. 2544 ตั้งอยู่ใน
พื้นที่ตำบลแม่ปะ อำเภอแม่สอดจังหวัดตาก ในเนื้อที่ จำนวน 600 ไร่ ซึ่งได้รับการอนุมัติจากกรม ป่าไม้
กระทรวงเกษตร และสหกรณ์ ตั้งแต่ปี พ.ศ. 2533 การขอเข้าใช้ประโยชน์เพื่อจัดตั้งเป็นศูนย์ ปฏิบัติการและ
วิจัยทางธรรมชาติ โดยวัตถุประสงค์เดิมเพื่อเป็นการอนุรักษ์พื้นที่ป่าที่มีสภาพเสื่อมโทรมให้ เป็นป่าที่อุดม
สมบูรณ์ตามธรรมชาติ นักเรียน นักศึกษา นักท่องเที่ยว ตลอดจนประชาชนและผู้สนใจ สามารถเข้าศึกษา
ธรรมชาติของป่าอย่างแท้จริงได้รับความรู้ เกิดจิตสำนึก ห่วงแทน และเห็นความสำคัญ ในอันที่จะอนุรักษ์
ธรรมชาติและป่าไม้ อีกทั้งเป็นศูนย์ปฏิบัติทางวิชาการระดับอุดมศึกษาในสาขาวิชาที่ เกี่ยวข้องกับการพัฒนา
ท้องถิ่นพื้นที่ดังกล่าวได้รับการสนับสนุนเพื่อพัฒนาเพียงเล็กน้อย เนื่องจากวิกฤติ เศรษฐกิจของบ้านเมืองได้รับ
งบประมาณเพียงการก่อสร้าง สำนักงานชั่วคราว 1 หลัง ได้รับการจัดสรรงบประมาณจากอดีตสมาชิกสภาผู้แทน
ราษฎรจังหวัดตาก นายอุดร ตันติสุนทร เพื่อก่อสร้างฝาย น้ำล้น ได้รับความอนุเคราะห์จากหน่วยพัฒนา
เคลื่อนที่ 33 อำเภอแม่สอด ในการปรับปรุงพื้นที่บ้างโดยไม่สามารถดำเนินการให้เป็นไปตามวัตถุประสงค์ได้
แต่เนื่องจากนโยบายการขยายการศึกษาขั้นพื้นฐานตาม พระราชบัญญัติการศึกษาแห่งชาติ พ.ศ. 2542 ที่ให้
เยาวชนได้รับการศึกษาขั้นพื้นฐานอย่างมีคุณภาพทัดเทียมเป็นเวลา 12 ปี โดยไม่ต้องเสียค่าใช้จ่ายจึงทำให้
ผู้สำเร็จการศึกษาขั้นพื้นฐาน 12 ปี ในท้องถิ่น ต้องการศึกษาต่อระดับอุดมศึกษาจำนวนมากขึ้น และได้เกิดข้อ
เรียกร้องให้สถาบัน ขยายโอกาสทาง การศึกษาแก่เยาวชนและผู้สำเร็จการศึกษาในอำเภอฝั่งตะวันตกของ
จังหวัดตาก เนื่องจากเยาวชนและ ผู้สำเร็จ การศึกษาในพื้นที่ดังกล่าวมีโอกาสน้อยในการได้รับการศึกษาต่อใน
ระดับอุดมศึกษาอันมีสาเหตุมา จากสภาพพื้นที่จังหวัดตากในเขต5 อำเภอฝั่งตะวันตก ประกอบด้วยอำเภอแม่
สอด อำเภออุ้มผาง อำเภอพบพระ อำเภอท่าสองยาง อำเภอแม่ระมาดเป็นป่าเขา การคมนาคมไม่สะดวก

ขาดปัจจัยในการศึกษาใน ระยะแรกสถาบันราชภัฏกำแพงเพชรจึงได้ริเริ่มโครงการจัดตั้งศูนย์ให้การศึกษา ภายนอกสถาบัน โดยจัด การศึกษาระดับปริญญาตรี อนุปริญญาและปริญญาตรี 2 ปีหลังสำหรับบุคลากร ประจำการ (กศ.บป) ขึ้น ใน ปีการศึกษา 2543 ที่ศูนย์ให้การศึกษานอกสถาบันโรงเรียนสรรพวิทยาคม กระแส ความต้องการให้ ขยายโอกาสการศึกษาระดับอุดมศึกษาที่จัดการศึกษาสำหรับนักเรียนที่จบการศึกษาระดับ มัธยมศึกษาตอน ปลาย (ภาคปกติ) จึงเกิดข้อเรียกร้อง จากประชาชน หน่วยราชการและองค์การเอกชนในท้องถิ่นให้ สถาบันจัดการศึกษาดังกล่าวขึ้น โดยให้เหตุผลว่าเยาวชนที่สำเร็จการศึกษาระดับมัธยมศึกษาตอนปลายใน ท้องถิ่น อำเภอมะสออด และอีก 4 อำเภอชายแดนฝั่งตะวันตกของจังหวัดตากถูกปิดกั้นโอกาสการศึกษาด้วย เหตุผล ทางเศรษฐกิจ วิธีการดำเนินชีวิต และปัญหาการ คมนาคม อีกทั้งการที่ไม่มีสถาบันระดับอุดมศึกษา ในท้องถิ่น ทำให้เยาวชนที่ ต้องการศึกษาต่อจะต้องพลัดพรากจากครอบครัวไปใช้ชีวิตอยู่ตามลำพังในชุมชนเมืองที่มีวิถีที่ แตกต่างเป็นสาเหตุของปัญหาการปรับตัวอันเป็นปัญหาพฤติกรรมเบี่ยงเบนต่างๆ ไม่ว่าจะ เป็นปัญหายาเสพติด ปัญหาโรคเอดส์ ปัญหาอาชญากรรมรวมทั้งต้องเสียค่าใช้จ่ายเพิ่มขึ้นด้วยเหตุผลดังกล่าวเพื่อเป็นการ ตอบสนอง ความต้องการการได้รับการศึกษาท้องถิ่นทั้งนี้ได้รับการสนับสนุนและความร่วมมืออย่างดียิ่งจาก ผู้ทรงคุณวุฒิในท้องถิ่นหน่วยงาน ทั้งภาครัฐและภาคเอกชนนักธุรกิจองค์การสื่อสารมวลชนของท้องถิ่น ฯลฯ สถาบันฯโดยสำนักงานสภาสถาบันราชภัฏจึงได้แต่งตั้งคณะกรรมการขึ้นมาชุดหนึ่ง ได้แก่คณะกรรมการพัฒนา ศูนย์บริการทางวิชาการศูนย์ปฏิบัติการและวิจัยทางธรรมชาติ อำเภอมะสออดจังหวัดตาก เพื่อดำเนินการ พิจารณาหาแนวทางเปิดการเรียนการสอนภาคปกติขึ้นในระยะแรกได้ก่อสร้างอาคารสำนักงานอธิการบดี 1 หลังอาคารเรียน 2 หลัง อาคารหอประชุม/โรงอาหาร 1 หลัง อาคารสำนักวิทยบริการ 1 หลัง อาคารที่พัก อาจารย์ 2 หลัง ห้องน้ำ/ห้องส้วม 2 หลัง ป้อมยาม 1 หลัง ป้ายสถาบัน จัดภูมิสถาปัตยกรรม และยังได้รับการ สนับสนุนจากเทศบาลอำเภอมะสออดที่ได้จัดงบจัดสรรสร้างสนามกรีฑา จัดสร้างสนามกีฬาให้ที่ศูนย์ของสถาบัน เพื่อประโยชน์ของทั้งนักศึกษาและประชาชนใน ท้องถิ่น จึงถือได้ว่าความสำเร็จในการจัดตั้งศูนย์อุดมศึกษาแม่ สออดแห่งนี้เกิดขึ้นจากการที่ประชาชนในท้องถิ่นมีความสมานฉันท์เล็งเห็นความสำคัญของการศึกษาเป็น สังคม ที่มีความร่วมมือร่วมใจอย่างมีจิตวิญญาณระหว่างรัฐกับเอกชนจนสามารถผลักดันให้เกิดมหาวิทยาลัยราชภัฏ กำแพงเพชร แม่สออด ตามโครงการขยายโอกาสการอุดมศึกษาสู่ท้องถิ่นได้อย่างบรรลุเป้าหมาย

โครงสร้างองค์กรมหาวิทยาลัยราชภัฏกำแพงเพชร



สาขาวิชาและหลักสูตรมหาวิทยาลัยราชภัฏกำแพงเพชร

การจัดการศึกษาระดับปริญญาตรี
คณะครุศาสตร์
1. การศึกษาปฐมวัย (4 ปี)
2. วิทยาศาสตร์ทั่วไป (4 ปี)
3. คณิตศาสตร์ (4 ปี)
4. ภาษาอังกฤษ (4 ปี)
5. สังคมศึกษา (4 ปี)
6. คอมพิวเตอร์ (4 ปี)
7. พลศึกษา (4 ปี)
8. ภาษาไทย (4 ปี)
9. การประถมศึกษา (4 ปี)
10. ดนตรีศึกษา (4 ปี)
- วิชาเอกดนตรีไทย
- วิชาเอกดนตรีสากล
11. เคมี (4 ปี)
12. บรรณารักษศาสตร์และสารสนเทศศึกษา (4 ปี)
13. ภาษาจีน (4 ปี)
14. การศึกษา (4 ปี)
- วิชาเอกฟิสิกส์
- วิชาเอกชีววิทยา
- วิชาเอกอุตสาหกรรมศิลป์
15. ทัศนศิลป์และประยุกต์ศิลป์ศึกษา
คณะมนุษยศาสตร์และสังคมศาสตร์
1. ภาษาอังกฤษ
2. ภาษาไทย
3. การพัฒนาสังคม
4. ภาษาจีน
5. นิติศาสตร์
6. วิจารณ์ศิลป์และประยุกต์ศิลป์
7. รัฐประศาสนศาสตร์
8. เทคโนโลยีภูมิศาสตร์
- วิชาเอกภูมิสารสนเทศ
- วิชาเอกเทคโนโลยีโลจิสติกส์
คณะวิทยาการจัดการ
1. การท่องเที่ยวและการโรงแรม
2. บริหารธุรกิจ

- วิชาเอกการเงิน
- วิชาเอกการตลาด
- วิชาเอกการจัดการธุรกิจ
- วิชาเอกเทคโนโลยีธุรกิจดิจิทัล
- วิชาเอกการเป็นผู้ประกอบการ
- วิชาเอกการจัดการธุรกิจระหว่างประเทศ
3. บัญชี
4. นิเทศศาสตร์
คณะวิทยาศาสตร์และเทคโนโลยี
1. วิทยาการคอมพิวเตอร์
2. วิทยาศาสตร์
- วิชาเอกเคมี
- วิชาเอกเคมีอุตสาหกรรม
- วิชาเอกวิทยาศาสตร์สิ่งแวดล้อม
3. สาธารณสุขศาสตร์
4. นวัตกรรมและธุรกิจอาหาร
5. เทคโนโลยีสารสนเทศ
6. คณิตศาสตร์
คณะเทคโนโลยีอุตสาหกรรม
1. ออกแบบผลิตภัณฑ์และกราฟิก
2. เทคโนโลยีคอมพิวเตอร์
3. เทคโนโลยีวิศวกรรมไฟฟ้า
4. เทคโนโลยีวิศวกรรมโยธา
5. เทคโนโลยีพลังงาน
มหาวิทยาลัยราชภัฏกำแพงเพชร แม่สอด
1. เทคโนโลยีคอมพิวเตอร์
2. บัญชี
3. รัฐประศาสนศาสตร์
4. เทคโนโลยีโลจิสติกส์
5. บริหารธุรกิจ
- วิชาเอกเทคโนโลยีธุรกิจดิจิทัล
- วิชาเอกการเป็นผู้ประกอบการ
- วิชาเอกการจัดการธุรกิจระหว่างประเทศ
- สาขาวิชาการจัดการโลจิสติกส์
คณะพยาบาลศาสตร์
1. พยาบาลศาสตร์

**แผนกลยุทธ์มหาวิทยาลัยราชภัฏกำแพงเพชร
ประจำปี พ.ศ. 2561- พ.ศ.2565 (ฉบับปรับปรุงปี 2565)**

วิสัยทัศน์ (Vision) :

ระยะ 20 ปี (พ.ศ.2561 - 2580) : มหาวิทยาลัยราชภัฏกำแพงเพชรจะเสริมสร้างพลังปัญญาของแผ่นดิน ให้ท้องถิ่นมีความเข้มแข็งอย่างยั่งยืน

ระยะ 5 ปี (พ.ศ.2561 - 2565) : มหาวิทยาลัยที่มีความพร้อมในการเป็นสถาบันอุดมศึกษาเพื่อการพัฒนาท้องถิ่น

พันธกิจ (Missions) :

1. สร้างความเข้มแข็งให้กับชุมชนท้องถิ่น
2. ผลิตและพัฒนาครูและบุคลากรทางการศึกษา
3. ผลิตบัณฑิตให้มีความรู้ ทักษะ และความสามารถในการคิด การแก้ปัญหา การสร้างสรรค์และการสื่อสาร ด้วยหลักคุณธรรม คุณภาพและมาตรฐานระดับชาติและสากล
4. บริหารจัดการมหาวิทยาลัยด้วยเทคโนโลยีและนวัตกรรมที่ทันสมัย โปร่งใสด้วยหลักธรรมาภิบาล มีการพัฒนาอย่างก้าวหน้า ต่อเนื่องและยั่งยืน

วัตถุประสงค์ (Objectives) :

1. จัดการศึกษาสอดคล้องกับแผนการศึกษาแห่งชาติฉบับปัจจุบันและผลิตกำลังคน เพื่อตอบสนองการพัฒนาประเทศ
2. การสร้างโอกาสและความเสมอภาคทางการศึกษา แก่สังคม ท้องถิ่นและประชาชน
3. การบูรณาการงานวิจัย บริการวิชาการ และทำนุบำรุงศิลปวัฒนธรรม เข้ากับกระบวนการจัดการเรียนรู้ และการมีส่วนร่วมกับชุมชน และท้องถิ่น โดยเน้นคุณภาพสู่ความเป็นเลิศ
4. การยกคุณภาพชีวิต การลดช่องว่างและเหลื่อมล้ำทางสังคม และสร้างประชาชนใน ท้องถิ่นให้มีความเข้มแข็งอย่างยั่งยืน สู่ประเทศไทย 4.0

ค่านิยมหลัก (Core Values) : มหาวิทยาลัยราชภัฏกำแพงเพชร (KPRU)

K – Knowledge – สร้างสรรค์ความรู้ใหม่

P – Public service and Productivity – ให้บริการชุมชน สังคมและมีผลิตภาพที่ดี

R – Responsibility – มีความรับผิดชอบต่อหน้าที่

U – Unity – มีความรัก สามัคคีในองค์กร

อัตลักษณ์ (Identity) : บัณฑิตมีจิตอาสา สร้างสรรค์ปัญญา พัฒนาท้องถิ่น

เอกลักษณ์ (Uniqueness) : การผลิต พัฒนาครู และการพัฒนาท้องถิ่น

ประเด็นยุทธศาสตร์ (Strategic Issues) :

1. การพัฒนาท้องถิ่นด้วยพันธกิจสัมพันธ์มหาวิทยาลัยกับสังคมท้องถิ่นด้วยศาสตร์พระราชา
2. การยกระดับมาตรฐานการผลิตและพัฒนาครูและบุคลากรทางการศึกษา
3. การยกระดับคุณภาพและมาตรฐานการผลิตบัณฑิตให้มีคุณภาพสร้างสรรค์สังคม
4. การพัฒนาระบบบริหารจัดการมหาวิทยาลัยให้ทันสมัย ได้มาตรฐาน มีธรรมาภิบาล เป็นองค์กรแห่งนวัตกรรม และมีความมั่นคงทางการเงิน

เป้าประสงค์ (Goals) :

1. เพิ่มขีดความสามารถ สร้างความได้เปรียบในเชิงแข่งขัน และลดความเหลื่อมล้ำทางสังคม แก่ชุมชนและท้องถิ่น ภายใต้บริบทของท้องถิ่นโดยการบูรณาการพันธกิจสัมพันธ์เพื่อเป็นที่พึ่งของท้องถิ่น
2. บัณฑิตครู ครูและบุคลากรทางการศึกษามีคุณภาพ และมีสมรรถนะตามมาตรฐาน
3. บัณฑิตมีคุณภาพที่สร้างสรรค์สังคม
4. ระบบบริหารจัดการที่ทันสมัยตามหลักธรรมาภิบาล เป็นองค์กรแห่งนวัตกรรม และมีความมั่นคงทางการเงิน

**ประเด็นยุทธศาสตร์ เป้าประสงค์ กลยุทธ์ และตัวชี้วัดตามยุทธศาสตร์สู่การปฏิบัติ
ประจำปีงบประมาณ พ.ศ. 2565**

ประเด็นยุทธศาสตร์	เป้าประสงค์ที่	กลยุทธ์
1.การพัฒนาท้องถิ่นด้วยพันธกิจสัมพันธ์มหาวิทยาลัยกับสังคมท้องถิ่นด้วยศาสตร์พระราชา	1.เพิ่มขีดความสามารถ สร้างความได้เปรียบในเชิงแข่งขัน และลดความเหลื่อมล้ำทางสังคม แก่ชุมชนและท้องถิ่น ภายใต้บริบทของท้องถิ่นโดยการ บูรณาการพันธกิจสัมพันธ์เพื่อเป็นที่พึ่งของท้องถิ่น	1.1 ยกระดับศักยภาพชุมชนให้พึ่งพาตนเองได้ 1.2 พัฒนาระบบและกลไกการบริหารจัดการงานวิจัยพัฒนาท้องถิ่น 1.3 ยกระดับการตีพิมพ์เผยแพร่และการใช้ประโยชน์งานวิจัยหรือทรัพย์สินทางปัญญา 1.4 ส่งเสริมการเรียนรู้และทำนุบำรุงศิลปวัฒนธรรมและความเป็นไทยให้แก่ชุมชนท้องถิ่นเพื่อเสริมพลังปัญญาของแผ่นดิน

ประเด็นยุทธศาสตร์	เป้าประสงค์ที่	กลยุทธ์
2.การยกระดับมาตรฐานการผลิตและพัฒนาครูและบุคลากรทางการศึกษา	2.บัณฑิตครู ครูและบุคลากรทางการศึกษามีคุณภาพ และมีสมรรถนะตามมาตรฐาน	<p>2.1 พัฒนาอาจารย์ในหลักสูตรครุศาสตรบัณฑิต ให้เป็นผู้นำทางวิชาการด้านการยกระดับคุณภาพการศึกษาของสถานศึกษา</p> <p>2.2 พัฒนาบัณฑิตครูให้มีคุณภาพสูง (High Performance Teacher) เพื่อเสริมสร้างการพัฒนาประเทศที่ยั่งยืน</p> <p>2.3 สร้างนวัตกรรมการพัฒนาครูและบุคลากรทางการศึกษาประจำการให้มีสมรรถนะสอดคล้องกับความต้องการในการพัฒนาคุณภาพการจัดการเรียนการสอนในสถานศึกษา</p>
3.การยกระดับคุณภาพและมาตรฐานการผลิตบัณฑิตให้มีคุณภาพสร้างสรรค์สังคม	3.ผลิตบัณฑิตคุณภาพที่สร้างสรรค์สังคม	<p>3.1 พัฒนานักศึกษาให้มีทักษะการวิจัยและนวัตกรรมที่นำไปใช้พัฒนาชุมชน</p> <p>3.2 ผลิตบัณฑิตได้ตามความต้องการของผู้ใช้บัณฑิต ทั้งด้านสมรรถนะวิชาชีพ ทักษะบัณฑิตศตวรรษที่ 21 และคุณลักษณะ 4 ประการ คือมีทัศนคติที่ดี และถูกต้อง มีพื้นฐานชีวิตที่มั่นคงเข้มแข็ง มีอาชีพ มีงานทำ และมีความเป็นพลเมืองดี มีวินัย</p> <p>3.3 ปรับปรุงหลักสูตรเดิมให้ทันสมัยและพัฒนาหลักสูตรใหม่ในรูปแบบสหวิทยาการที่ตอบสนองการพัฒนาท้องถิ่นและสอดคล้องกับแนวทางการพัฒนาประเทศ</p> <p>3.4 พัฒนาและปรับปรุงกระบวนการจัดการเรียนรู้ให้บูรณาการกับการทำงาน และเสริมสร้างทักษะและจิตสำนึกในการพัฒนาท้องถิ่น</p> <p>3.5 พัฒนาศักยภาพอาจารย์ให้เป็นมืออาชีพ</p>

ประเด็นยุทธศาสตร์	เป้าประสงค์ที่	กลยุทธ์
4.การพัฒนาาระบบบริหารจัดการมหาวิทยาลัยให้ทันสมัย ได้มาตรฐาน มีธรรมาภิบาล เป็นองค์กรแห่งนวัตกรรม และมีความมั่นคงทางการเงิน	4.การบริหารจัดการที่ทันสมัยตามหลักธรรมาภิบาล เป็นองค์กรแห่งนวัตกรรม และมีความมั่นคงทางการเงิน	<p>4.1 พัฒนาระบบและกลไกการจัดหารายได้ที่เป็นรูปธรรมเพื่อสร้างความมั่นคงทางการเงินของมหาวิทยาลัย</p> <p>4.2 พัฒนาระบบการสร้างคุณภาพของลูกค้าและบุคลากร</p> <p>4.3 พัฒนาองค์การให้มีระบบบริหารจัดการที่ดี</p> <p>4.4 พัฒนาระบบการทำงานให้มีประสิทธิภาพโดยการนำเทคโนโลยีที่ทันสมัยรองรับการเป็นมหาวิทยาลัยอิเล็กทรอนิกส์</p> <p>4.5 พัฒนาระบบบริหารงานบุคคลที่เอื้อต่อการรักษาคนดี คนเก่ง และพัฒนาสมรรถนะบุคลากรให้เป็นมืออาชีพ</p> <p>4.6 สร้างเครือข่ายความร่วมมือกับองค์กรภายในและต่างประเทศเพื่อเสริมสร้างประสิทธิผลตามวิสัยทัศน์และพันธกิจของมหาวิทยาลัย</p>

ตารางสรุปจำนวนบุคลากรสายวิชาการ
มหาวิทยาลัยราชภัฏกำแพงเพชร

จำแนกตามตำแหน่งวิชาการ

หน่วยงาน	ตำแหน่งทางวิชาการ			
	อาจารย์	ผู้ช่วย ศาสตราจารย์	รอง ศาสตราจารย์	รวม
1. คณะครุศาสตร์	33	31	6	70
2. คณะมนุษยศาสตร์และสังคมศาสตร์	47	19	8	74
3. คณะวิทยาการจัดการ	21	21	4	46
4. คณะวิทยาศาสตร์และเทคโนโลยี	23	22	7	52
5. คณะเทคโนโลยีอุตสาหกรรม	21	17	-	38
6. คณะพยาบาลศาสตร์	15	-	-	15
7. มหาวิทยาลัยราชภัฏกำแพงเพชร แม่สอด	19	15	-	34
8. อาจารย์ชาวต่างประเทศ	13	-	-	13
รวมทั้งหมด	192	125	25	342
ร้อยละ	56.14	36.55	7.31	100.00

ข้อมูล ณ วันที่ 1 เมษายน 2565

จำแนกตามวุฒิการศึกษา

หน่วยงาน	จำแนกตามวุฒิการศึกษา			
	ปริญญาตรี	ปริญญาโท	ปริญญาเอก	รวม
1. คณะครุศาสตร์	-	46	24	70
2. คณะมนุษยศาสตร์และสังคมศาสตร์	1	48	25	74
3. คณะวิทยาการจัดการ	-	28	18	46
4. คณะวิทยาศาสตร์และเทคโนโลยี	1	31	20	52
5. คณะเทคโนโลยีอุตสาหกรรม	-	30	8	38
6. คณะพยาบาลศาสตร์	-	12	3	15
7. มหาวิทยาลัยราชภัฏกำแพงเพชร แม่สอด	-	27	7	34
8. อาจารย์ชาวต่างประเทศ	12	1	-	13
รวมทั้งหมด	14	223	105	342
ร้อยละ	4.09	65.20	30.70	100.00

ข้อมูล ณ วันที่ 1 เมษายน 25

ข้อมูลการเกษียณอายุราชการ ปีงบประมาณ 2565-2568

คณะ/หน่วยงาน	อัตราเกษียณ ปีงบประมาณ				รวม
	2565	2566	2567	2568	
สายวิชาการ					
คณะครุศาสตร์	1	-	1	-	2
สาขาวิชาคอมพิวเตอร์	-	-	1	-	1
กลุ่มวิชาวิจัยและประเมินผลการศึกษา	1	-	-	-	1
คณะมนุษยศาสตร์และสังคมศาสตร์	2	1	-	-	3
สาขาวิชาพัฒนาสังคม	1	-	-	-	1
สาขาวิชาบรรณารักษศาสตร์และสารนิเทศศาสตร์	-	1	-	-	1
สาขาวิชารัฐประศาสนศาสตร์	1	-	-	-	1
คณะวิทยาการจัดการ	2	1	-	-	3
สาขาวิชาการตลาด	2	-	-	-	2
สาขาวิชาการเป็นผู้ประกอบการ	-	1	-	-	1
คณะวิทยาศาสตร์และเทคโนโลยี	1	1	1	-	3
สาขาวิชาคณิตศาสตร์	-	1	-	-	1
สาขาวิชาเกษตรศาสตร์	1	-	-	-	1
กลุ่มวิชาฟิสิกส์	-	-	1	-	1
คณะเทคโนโลยีอุตสาหกรรม	-	1	-	1	2
กลุ่มวิชาอุตสาหกรรมศิลป์	-	1	-	-	1
สาขาวิชาเทคโนโลยีวิศวกรรมโยธา	-	-	-	1	1
รวมทั้งหมด	6	4	2	1	13

จำนวนนักศึกษา ภาคปกติ จำแนกตามคณะ/โปรแกรมวิชา

มหาวิทยาลัยราชภัฏกำแพงเพชร

สำรวจ ณ วันที่ 13 พฤษภาคม 2565 ปีการศึกษา1/2564

หลักสูตร	สาขาวิชา	จำนวนนักศึกษา ปัจจุบัน (คน)
ครุศาสตรบัณฑิต	การศึกษาปฐมวัย	178
	คณิตศาสตร์	131
	คอมพิวเตอร์	117
	พลศึกษา	173
	ภาษาไทย	274
	ภาษาจีน	109
	ภาษาอังกฤษ	217
	วิทยาศาสตร์ทั่วไป	174
	สังคมศึกษา	259
	การประถมศึกษา	268
	รวมคณะครุศาสตร์	1,900
ศิลปศาสตรบัณฑิต	การพัฒนาสังคม	116
	ภาษาไทย	146
	ภาษาจีน	80
	ภาษาอังกฤษ	100
ครุศาสตรบัณฑิต	ดนตรี(ดนตรีสากล)	18
	ดนตรีศึกษา	84
	บรรณารักษศาสตร์และสารสนเทศศึกษา	18
นิติศาสตรบัณฑิต	นิติศาสตร์	160
วิทยาศาสตร์บัณฑิต	ภูมิสารสนเทศ	18
รัฐประศาสนศาสตรบัณฑิต	รัฐประศาสนศาสตร์	297
ศิลปกรรมศาสตรบัณฑิต	วิจิตรศิลป์และประยุกต์ศิลป์	36
	รวมมนุษยศาสตร์และสังคมศาสตร์	1,073
บริหารธุรกิจบัณฑิต	เทคโนโลยีธุรกิจดิจิทัล	22
	การเงินและการธนาคาร	25
	การเป็นผู้ประกอบการ	12
	การจัดการทั่วไป	44
	การจัดการธุรกิจ	25
	การตลาด	104
	คอมพิวเตอร์ธุรกิจ	43
ศิลปศาสตรบัณฑิต	การท่องเที่ยวและการโรงแรม	90
บัญชีบัณฑิต	การบัญชี	224
นิเทศศาสตรบัณฑิต	นิเทศศาสตร์	67

	รวมคณะวิทยาการจัดการ	656
วิทยาศาสตร์บัณฑิต	เคมี	56
	เทคโนโลยีสารสนเทศ	57
	คณิตศาสตร์	80
	ชีววิทยา	26
	นวัตกรรมและธุรกิจอาหาร	14
	วิทยาการคอมพิวเตอร์	88
	วิทยาศาสตร์และเทคโนโลยีการอาหาร	10
	วิทยาศาสตร์สิ่งแวดล้อม	20
	สาธารณสุขศาสตร์	115
ครุศาสตรบัณฑิต	เคมี	66
	ชีววิทยา	14
	ฟิสิกส์	13
	คณิตศาสตร์	21
	รวมคณะวิทยาศาสตร์และเทคโนโลยี	580
เทคโนโลยีบัณฑิต	เทคโนโลยีก่อสร้าง	18
	เทคโนโลยีการออกแบบผลิตภัณฑ์	11
	เทคโนโลยีพลังงาน	70
	เทคโนโลยีวิศวกรรมโยธา	52
	เทคโนโลยีวิศวกรรมไฟฟ้า	102
	เทคโนโลยีคอมพิวเตอร์	3
	อิเล็กทรอนิกส์คอมพิวเตอร์	6
วิทยาศาสตร์บัณฑิต	เทคโนโลยีคอมพิวเตอร์	97
บริหารธุรกิจบัณฑิต	การจัดการโลจิสติกส์	210
ศิลปกรรมศาสตรบัณฑิต	ออกแบบผลิตภัณฑ์และกราฟิก	34
ครุศาสตรบัณฑิต	อุตสาหกรรมศิลป์	21
	รวมคณะเทคโนโลยีอุตสาหกรรม	624
บริหารธุรกิจบัณฑิต	การจัดการโลจิสติกส์	134
	การจัดการทั่วไป	24
	การจัดการธุรกิจระหว่างประเทศ	14
	คอมพิวเตอร์ธุรกิจ	15
บัญชีบัณฑิต	การบัญชี	92
รัฐประศาสนศาสตรบัณฑิต	รัฐประศาสนศาสตร์	107
วิทยาศาสตร์บัณฑิต	เทคโนโลยีคอมพิวเตอร์	48
	รวมมหาวิทยาลัยราชภัฏกำแพงเพชร แม่สอด	434
พยาบาลศาสตรบัณฑิต	พยาบาล	82
	รวมคณะพยาบาลศาสตร์	82
	รวมทั้งหมด	5,349

แผนรับนักศึกษา ประจำปีการศึกษา 2565-2568

ภาคปกติ(กำแพงเพชร)

หลักสูตร/ระดับ	สาขาวิชา/วิชาเอก	จำนวน นักศึกษา ปัจจุบัน	จำนวนที่รับ			
			2565	2566	2567	2568
ครุศาสตรบัณฑิต ปริญญาตรี 4 ปี	การศึกษาปฐมวัย	178	60	60	60	60
	วิทยาศาสตร์ทั่วไป	177	60	60	60	60
	คณิตศาสตร์	132	60	60	60	60
	ภาษาอังกฤษ	219	60	60	60	60
	สังคมศึกษา	262	60	60	60	60
	พลศึกษา	177	60	60	60	60
	ภาษาจีน	113	30	30	30	30
	คอมพิวเตอร์	120	60	60	60	60
	ภาษาไทย	275	60	60	60	60
การประถมศึกษา	269	60	60	60	60	
รวม คณะครุศาสตร์		1922	570	570	570	570
ครุศาสตรบัณฑิต ปริญญาตรี 4 ปี	ดนตรีศึกษา	107	55	55	55	55
	บรรณารักษศาสตร์และสารสนเทศศึกษา	19	20	20	20	20
ศิลปศาสตรบัณฑิต ปริญญาตรี 4 ปี	ภาษาไทย	146	40	40	40	40
	ภาษาอังกฤษ	105	40	40	40	40
	การพัฒนาสังคม	122	30	30	30	30
	ภาษาจีน	81	30	30	30	30
นิติศาสตรบัณฑิต ปริญญาตรี 4 ปี		161	30	30	30	30
รัฐประศาสนศาสตรบัณฑิต ปริญญาตรี 4 ปี		300	130	130	130	130
วิทยาศาสตร์บัณฑิต ปริญญาตรี 4 ปี	ภูมิสารสนเทศ	19	25	25	25	25
ศิลปกรรมศาสตรบัณฑิต	จิตรศิลป์และประยุกต์ศิลป์	36				
รวม มนุษยศาสตร์ และสังคมศาสตร์		1096	400	400	400	400
ครุศาสตรบัณฑิต ปริญญาตรี 4 ปี	เคมี	69	30	30	30	30
	ฟิสิกส์	14	30	30	30	30
	ชีววิทยา	14	30	30	30	30
วิทยาศาสตร์บัณฑิต ปริญญาตรี 4 ปี	วิทยาการคอมพิวเตอร์	90	30	30	30	30
	เทคโนโลยีสารสนเทศ	58	30	30	30	30
	สาธารณสุขศาสตร์	115	30	30	30	30
	นวัตกรรมและธุรกิจอาหาร	14	25	25	25	25
	เคมี	58	30	30	30	30
	ชีววิทยา	26				
	วิทยาศาสตร์สิ่งแวดล้อม	20	30	30	30	30

วิทยาศาสตร์บัณฑิต ปริญญาตรี 4 ปี	วิทยาศาสตร์และเทคโนโลยีการอาหาร	10				
	เคมีอุตสาหกรรม		30	30	30	30
หลักสูตรควาระดับปริญญาตรี 2 ปริญญา ครุศาสตรบัณฑิต (ค.บ.) ระดับปริญญาตรี 4 ปี	คณิตศาสตร์	105	30	30	30	30
วิทยาศาสตร์บัณฑิต (วท.บ.) ระดับปริญญาตรี 4 ปี						
รวม วิทยาศาสตร์และเทคโนโลยี		593	325	325	325	325
นิเทศศาสตรบัณฑิต ปริญญาตรี 4 ปี	นิเทศศาสตร์	70	50	50	50	50
ศิลปศาสตรบัณฑิต ปริญญาตรี 4 ปี	การท่องเที่ยวและการโรงแรม	97	40	40	40	40
บริหารธุรกิจบัณฑิต ปริญญาตรี 4 ปี	การตลาด	108	30	30	30	30
	การเงิน	27	30	30	30	30
	เทคโนโลยีธุรกิจดิจิทัล	45	30	30	30	30
	การจัดการธุรกิจ	25	30	30	30	30
	การจัดการทั่วไป	45				
	การเป็นผู้ประกอบการ	12	30	30	30	30
บัญชีบัณฑิต ปริญญาตรี 4 ปี		233	80	80	80	80
บริหารธุรกิจบัณฑิต ปริญญาตรี 4 ปี (เทียบโอน)	เทคโนโลยีธุรกิจดิจิทัล	22	30	30	30	30
บัญชีบัณฑิต ปริญญาตรี 4 ปี (เทียบโอน)	การบัญชี		20	20	20	20
รวม คณะวิทยาการจัดการ		684	370	370	370	370
วิทยาศาสตร์บัณฑิต ปริญญาตรี 4 ปี	เทคโนโลยีคอมพิวเตอร์	108	30	30	30	30
	เทคโนโลยีโรจistikส์	60				
เทคโนโลยีบัณฑิต ปริญญาตรี 4 ปี	เทคโนโลยีวิศวกรรมไฟฟ้า	107	30	30	30	30
	เทคโนโลยีพลังงาน	71	30	30	30	30
	เทคโนโลยีก่อสร้าง	18				
	เทคโนโลยีการออกแบบผลิตภัณฑ์	11				
	อิเล็กทรอนิกส์คอมพิวเตอร์	6				
	เทคโนโลยีวิศวกรรมโยธา	52	30	30	30	30
ศิลปกรรมศาสตรบัณฑิต ปริญญาตรี 4 ปี	ออกแบบผลิตภัณฑ์และกราฟิก	34	30	30	30	30
ครุศาสตรบัณฑิต ปริญญาตรี 4 ปี	อุตสาหกรรมศิลป์	21	30	30	30	30
บริหารธุรกิจบัณฑิต ปริญญาตรี 4 ปี	การจัดการโลจistikส์	155	60	60	60	60
วิทยาศาสตร์บัณฑิต ปริญญาตรี 4 ปี (เทียบโอน)	เทคโนโลยีคอมพิวเตอร์		20	20	20	20
เทคโนโลยีบัณฑิต	เทคโนโลยีวิศวกรรมโยธา		20	20	20	20

ปริญญาตรี 4 ปี (เทียบโอน)	เทคโนโลยีวิศวกรรมไฟฟ้า		20	20	20	20
รวม เทคโนโลยีอุตสาหกรรม		643	300	300	300	300
พยาบาลศาสตรบัณฑิต ปริญญาตรี 4 ปี		82	40	40	40	40
รวม พยาบาลศาสตร์		82	40	40	40	40
รวมทั้งหมด		5,020	2,005	2,005	2,005	2,005

1.จำนวนรับนักศึกษา ปีการศึกษา 2565-2568 ตามแผนรับนักศึกษาในมคอ.2

แผนรับนักศึกษา ประจำปีการศึกษา 2565-2568

มหาวิทยาลัยราชภัฏกำแพงเพชร แม่สอด

หลักสูตร/ระดับ	สาขาวิชา/วิชาเอก	จำนวน นักศึกษา ปัจจุบัน	จำนวนที่รับ			
			2565	2566	2567	2568
วิทยาศาสตร์บัณฑิต ปริญญาตรี 4 ปี	เทคโนโลยีโลจิสติกส์		25	25	25	25
รัฐประศาสนศาสตรบัณฑิต ปริญญาตรี 4 ปี		109	30	30	30	30
บริหารธุรกิจบัณฑิต ปริญญาตรี 4 ปี	เทคโนโลยีธุรกิจดิจิทัล	26	30	30	30	30
	การจัดการธุรกิจระหว่างประเทศ	14	30	30	30	30
	การเป็นผู้ประกอบการ	17	30	30	30	30
บัญชีบัณฑิต ปริญญาตรี 4 ปี		96	40	40	40	40
บริหารธุรกิจบัณฑิต ปริญญาตรี 4 ปี (เทียบโอน)	เทคโนโลยีธุรกิจดิจิทัล		20	20	20	20
บัญชีบัณฑิต ปริญญาตรี 4 ปี (เทียบโอน)	การบัญชี		20	20	20	20
วิทยาศาสตร์บัณฑิต	เทคโนโลยีคอมพิวเตอร์	48	30	30	30	30
บริหารธุรกิจบัณฑิต	การจัดการโลจิสติกส์	138	60	60	60	60
รวม		448	315	315	315	315

1.จำนวนรับนักศึกษา ปีการศึกษา 2565-2568 ตามแผนรับนักศึกษาในมคอ.2

ตารางสรุปการกำหนดกรอบความต้องการอัตรากำลังทดแทนอัตรากาเกษียณ สาขาวิชาการ

ประจำปีงบประมาณ พ.ศ. 2566 - 2569

มหาวิทยาลัยราชภัฏกำแพงเพชร

คณะ	จำนวนอาจารย์ที่มีอยู่ ปีงบประมาณ 2565				บุคลากรที่เกษียณอายุราชการ			อัตรากำลังทดแทนการเกษียณ			รวม (5-8)										
	ข้าราชการ	พนักงานมหาวิทยาลัย		อ.ประจำ สัญญาจ้าง	ประจำปีงบประมาณ			อัตรากำลัง ทดแทนการ เกษียณ (1-4)	ปีงบประมาณ												
		งปม. แผ่นดิน	งปม.เงิน รายได้		2565 (1)	2566 (2)	2567 (3)		2568 (4)	2566 (5)		2567 (6)	2568 (7)	2569 (8)							
1. ส่วนกลางมหาวิทยาลัย				รวม																	
2. คณะครุศาสตร์	6	52	0	12	70	1	0	1	0	2	1	0	1	0	1	0	0	0	0	0	2
3. คณะมนุษยศาสตร์และสังคมศาสตร์	11	43	0	20	74	2	1	0	0	3	2	1	0	0	0	0	0	0	0	0	3
4. คณะวิทยาการจัดการ	11	32	0	3	46	2	1	0	0	2	2	0	0	0	0	0	0	0	0	0	2
5. คณะวิทยาศาสตร์และเทคโนโลยี	16	28	0	8	52	1	1	1	0	0	0	0	0	0	0	0	0	0	0	0	0
6. คณะเทคโนโลยีอุตสาหกรรม	3	31	0	4	38	0	1	0	1	1	0	0	0	0	0	0	0	0	0	1	1
7. คณะพยาบาลศาสตร์	0	0	8	7	15	0	0	0	0	0	0	0	0	0	0	0	0	0	0	0	0
8. มหาวิทยาลัยราชภัฏกำแพงเพชร แม่สอด	0	33	0	1	34	0	0	0	0	0	0	0	0	0	0	0	0	0	0	0	0
รวมทั้งหมด	47	219	8	55	329	6	4	2	1	13	6	4	2	1	4	2	1	1	1	13	13

แบบแสดงกรอบความต้องการอัตราค่าจ้างทดแทนอัตราเกษียณ สายวิชาการ

ประจำปีงบประมาณ พ.ศ. 2566 - 2569

มหาวิทยาลัยราชภัฏกำแพงเพชร

ชื่อวิชาชื่อกระบวนวิชา	จำนวนอาจารย์ที่มีอยู่ ปีงบประมาณ 2565				ภาระงานสอนโดยเฉลี่ย				บุคลากรที่เกี่ยวข้องอายุราชการ				อัตราค่าจ้างทดแทนการเกษียณ				รวม (5-8)
	พนักงานมหาวิทยาลัย		อ.ประจำ สัญญาจ้าง		1/2564		2/2564		ประจำปีงบประมาณ		ปีงบประมาณ		อัตราค่าจ้างทดแทนการเกษียณ				
	ข้าราชการ	งปม. แผ่นดิน	งปม.เงิน รายได้	รวม	จำนวน ชั่วโมงสอน เฉลี่ย	จำนวน ชั่วโมงสอน เฉลี่ย	จำนวน ชั่วโมงสอน เฉลี่ย	จำนวน ชั่วโมงสอน เฉลี่ย	2565	2566	2567	2568	2566	2567	2568	2569	
									(1)	(2)	(3)	(4)	(5)	(6)	(7)	(8)	
1. ส่วนกลางมหาวิทยาลัย																	
2. คณะครุศาสตร์	6	52	0	12	70				1	0	1	0	5	1	3	1	5
กลุ่มวิชาจิตวิทยาและการแนะแนว	1	1	-	-	2				-	-	-	-	0	-	-	-	0
กลุ่มวิชาการบริหารการศึกษา	-	3	-	-	3				-	-	-	-	0	-	-	-	0
กลุ่มวิชาหลักสูตรและการสอน	-	1	-	1	2				-	-	-	-	0	-	-	-	0
กลุ่มวิจัยและประเมินผลการศึกษา	1	1	-	1	3				1	-	-	-	1	1	-	-	1
สาขาวิชาการศึกษานุมนวีย์	1	4	-	-	5				-	-	-	-	0	-	-	-	0
สาขาวิชาพลศึกษา	-	3	-	5	8				-	-	-	-	0	-	-	-	0
สาขาวิชาคอมพิวเตอร์	1	5	-	-	6				-	-	1	-	1	-	-	1	1
สาขาวิชาคณิตศาสตร์	1	4	-	-	5				-	-	-	-	0	-	-	-	0
สาขาวิชาวิทยาศาสตร์ทั่วไป	-	5	-	-	5				-	-	-	-	0	-	-	-	0
สาขาวิชาภาษาอังกฤษ	1	4	-	3	8				-	-	-	-	0	-	-	-	0
สาขาวิชาภาษาจีน	-	5	-	-	5				-	-	-	-	0	-	-	-	0
สาขาวิชาสังคมศึกษา	-	5	-	1	6				-	-	-	-	0	-	-	-	0
สาขาวิชาภาษาไทย	-	5	-	1	6				-	-	-	-	0	-	-	-	0

ชื่อวิชาชื่อกระบวนวิชา	จำนวนอาจารย์ที่สอนอยู่ ปีงบประมาณ 2565				ภาระงานสอนโดยเฉลี่ย				บุคลากรที่เกี่ยวข้องอยู่รายวิชาการ				อัตรากำลังทดแทนการเกษียณ				รวม (5-8)					
	ข้าราชการ		พนักงานมหาวิทยาลัย		อ.ประจำ		รวม	1/2564		2/2564		จำนวนสอน		จำนวนสอน		ปีงบประมาณ		อัตรากำลังทดแทน				
	งปม.แผ่นดิน	งปม.เงินรายได้	อ.ประจำ	สัญญาจ้าง	จำนวนสอนเฉลี่ย	จำนวนสอนเฉลี่ย		จำนวนสอนเฉลี่ย	จำนวนสอนเฉลี่ย	2565	2566	2567	2568	(1)	(2)	(3)			(4)	(5)	(6)	(7)
4.คณะวิทยาการจัดการ	11	32	0	3	46								2	1	0	0	2	2	0	0	0	2
กลุ่มบริหารธุรกิจ	-	-	-	-	0				4.33	3.43	3.88		-	-	-	-	0	-	-	-	-	0
สาขาวิชานิติศาสตร์	2	4	-	-	6				11.00	10.50	10.75		-	-	-	-	0	-	-	-	-	0
สาขาวิชาการบัญชี	-	5	-	2	7				16.00	15.86	15.93		-	-	-	-	0	-	-	-	-	0
สาขาวิชาการเงิน	-	4	-	-	4				14.00	11.00	12.50		-	-	-	-	0	-	-	-	-	0
สาขาวิชาการตลาด	3	2	-	1	6				13.33	10.61	11.97		2	-	-	-	2	-	-	-	-	2
สาขาวิชาการจัดการธุรกิจ	3	3	-	-	6				11.33	8.67	10.00		-	-	-	-	0	-	-	-	-	0
สาขาวิชาการท่องเที่ยวและการโรงแรม	1	4	-	-	5				10.33	10.00	10.17		-	-	-	-	0	-	-	-	-	0
สาขาวิชาเทคโนโลยีธุรกิจดิจิทัล	-	5	-	-	5				16.26	19.29	17.78		-	-	-	-	0	-	-	-	-	0
สาขาวิชาการเป็นผู้ประกอบการ	2	5	-	-	7				10.86	8.88	9.87		-	1	-	-	0	-	-	-	-	0
5.คณะวิทยาศาสตร์และเทคโนโลยี	16	28	0	8	52								1	1	1	0	0	0	0	0	0	0
กลุ่มวิชาพื้นฐานวิทยาศาสตร์	-	-	-	-	0				2.70	5.92	4.31		-	-	-	-	0	-	-	-	-	0
กลุ่มวิชาฟิสิกส์	2	2	-	-	4				7.75	10.17	8.96		-	-	1	-	0	-	-	-	-	0
สาขาวิชาเคมี	2	4	-	5	11				11.15	10.36	10.76		-	-	-	-	0	-	-	-	-	0
สาขาวิชาชีววิทยา	1	4	-	-	5				9.42	9.28	9.35		-	-	-	-	0	-	-	-	-	0
สาขาวิชาวิทยาศาสตร์สิ่งแวดล้อม	-	5	-	-	5				15.20	14.10	14.65		-	-	-	-	0	-	-	-	-	0
สาขาวิชาสารสนเทศศาสตร์	1	3	-	2	6				9.60	13.20	11.40		-	-	-	-	0	-	-	-	-	0
สาขาวิชาคณิตศาสตร์	2	4	-	-	6				10.24	7.17	8.70		-	1	-	-	0	-	-	-	-	0

ชื่อวิชาชื่อกระบวนวิชา	จำนวนอาจารย์ที่สอนอยู่ ปีงบประมาณ 2565				ภาระงานสอนโดยเฉลี่ย				บุคลากรที่เกี่ยวข้องอยู่รายวิชาการ				อัตรากำลังทดแทนการเกษียณ				รวม (5-8)
	ข้าราชการ	พนักงานมหาวิทยาลัย		อ.ประจำ สัญญาจ้าง	รวม	1/2564 จำนวน ชั่วโมงสอน เฉลี่ย	2/2564 จำนวน ชั่วโมงสอน เฉลี่ย	จำนวน ชั่วโมงสอน เฉลี่ย	จำนวน ชั่วโมงสอน เฉลี่ย	อัตรากำลัง							
		งปม. แผ่นดิน	งปม.เงิน รายได้							ปีงบประมาณ		ทดแทน					
										2565	2566	2567	2568	2566	2567	2568	
					(1)	(2)	(3)	(4)	(1-4)	(5)	(6)	(7)	(8)				
สาขาวิชาวิทยาการคอมพิวเตอร์และเทคโนโลยีสารสนเทศ	5	4	-	1	10	14.60	10.50	12.55		-	-	-	-	0	-	-	0
สาขาวิชาเกษตรศาสตร์	1	-	-	-	1	5.00	9.00	7.00		1	-	-	-	-	-	-	0
สาขาวิชาวิศวกรรมและธุรกิจการอาหาร	2	2	-	-	4	7.50	7.38	7.44		-	-	-	-	0	-	-	0
6.คณะเทคโนโลยีอุตสาหกรรม	3	31	0	4	38					0	1	0	1	0	0	1	1
กลุ่มวิชาพื้นฐานเทคโนโลยีอุตสาหกรรม	-	-	-	-	0	3.00	3.00	3.00		-	-	-	-	0	-	-	0
สาขาวิชาเทคโนโลยีวิศวกรรมไฟฟ้า	-	5	-	1	6	14.80	15.67	15.23		-	-	-	-	0	-	-	0
สาขาวิชาเทคโนโลยีคอมพิวเตอร์	1	4	-	-	5	13.80	12.00	12.90		-	-	-	-	0	-	-	0
สาขาวิชาออกแบบผลิตภัณฑ์และกราฟิก	-	4	-	1	5	14.43	13.73	14.08		-	-	-	-	0	-	-	0
สาขาวิชาเทคโนโลยีพลังงาน	-	5	-	-	5	11.60	12.20	11.90		-	-	-	-	0	-	-	0
สาขาวิชาการจัดการโลจิสติกส์	-	5	-	-	5	15.60	19.20	17.40		-	-	-	-	0	-	-	0
สาขาวิชาเทคโนโลยีวิศวกรรมโยธา	1	2	-	2	5	12.75	12.80	12.78		-	-	-	1	-	-	-	1
สาขาวิชาอุตสาหกรรมศิลป์	1	3	-	-	4	11.13	8.67	9.90		-	1	-	-	0	-	-	0
สาขาวิชาอิเล็กทรอนิกส์คอมพิวเตอร์	-	3	-	-	3	6.40	8.33	7.37		-	-	-	-	0	-	-	0
7.คณะพยาบาลศาสตร์	0	0	8	7	15					0	0	0	0	0	0	0	0
สาขาวิชาพยาบาล	-	-	8	7	15	2.14	1.86	2.00		-	-	-	-	0	-	-	0
8.มหาวิทยาลัยราชภัฏกำแพงเพชร แม่สอด	0	33	0	1	34					0	0	0	0	0	0	0	0
กลุ่มวิชาศึกษาทั่วไป	-	2	-	-	2	4.88	6.17	5.52		-	-	-	-	0	-	-	0
สาขาวิชาภาษาอังกฤษ	-	1	-	1	2	15.00	15.00	15.00		-	-	-	-	0	-	-	0
สาขาวิชารัฐศาสตรบัณฑิต	-	5	-	-	5	10.00	8.40	9.20		-	-	-	-	0	-	-	0
สาขาวิชาการบัญชี	-	4	-	-	4	14.50	10.00	12.25		-	-	-	-	0	-	-	0
กลุ่มบริหารธุรกิจ	-	-	-	-	0	3.00	9.00	6.00		-	-	-	-	0	-	-	0
สาขาวิชาเทคโนโลยีธุรกิจดิจิทัล	-	5	-	-	5	8.80	7.60	8.20		-	-	-	-	0	-	-	0
สาขาวิชาธุรกิจระหว่างประเทศ	-	4	-	-	4	12.25	9.25	10.75		-	-	-	-	0	-	-	0

ชื่อวิชาชื่อกระบวนวิชา	จำนวนอาจารย์ที่สอนอยู่ ปีงบประมาณ 2565				ภาระงานสอนโดยเฉลี่ย				บุคลากรที่เกี่ยวข้องอยู่ราชการ				อัตรากำลังทดแทนการเกษียณ				รวม (5-8)
	ข้าราชการ		พนักงานมหาวิทยาลัย		1/2564		2/2564		ประจำปีงบประมาณ		ปีงบประมาณ		อัตรากำลัง		รวม		
	จ้าง แผ่นดิน	งบเงิน รายได้	อ.ประจำ สัญญาจ้าง	รวม	จำนวน ชั่วโมงสอน เฉลี่ย	จำนวน ชั่วโมงสอน เฉลี่ย	จำนวน ชั่วโมงสอน เฉลี่ยทั้งปี การศึกษา	จำนวน ชั่วโมงสอน เฉลี่ย	2565	2566	2567	2568	2566	2567	2568	2569	
สาขาวิชาเทคโนโลยีคอมพิวเตอร์	-	4	-	-	4	16.25	15.50	15.88	-	-	-	-	-	-	-	-	0
สาขาวิชาการจัดการโลจิสติกส์	-	3	-	-	3	16.00	12.67	14.33	-	-	-	-	-	-	-	-	0
สาขาวิชาเทคโนโลยีโลจิสติกส์	-	2	-	-	2	10.50	14.00	12.25	-	-	-	-	-	-	-	-	0
สาขาวิชาการเป็นผู้ประกอบการ	-	2	-	-	2	9.00	6.00	7.50	-	-	-	-	-	-	-	-	0
สาขาวิชาบรรณารักษศาสตร์และสารนิเทศศาสตร์	-	1	-	-	1	6.00	7.00	6.50	-	-	-	-	-	-	-	-	0
รวมทั้งหมด	47	219	8	55	329				6	4	2	1	6	4	2	1	13

**คณะผู้จัดทำกรอบความต้องการอัตรากำลังทดแทนอัตราเกษียณ (สายวิชาการ)
ระยะ 4 ปี ประจำปี พ.ศ. 2566 – 2569**

ที่ปรึกษา

ผู้ช่วยศาสตราจารย์ ดร.ปรียานุช พรหมภาสิต
รองศาสตราจารย์วิสิฐ ธีญะวัน

รักษาราชการแทนอธิการบดี
รองอธิการบดีฝ่ายวิชาการ

ผู้จัดทำและรวบรวมข้อมูล

คณะผู้จัดทำกรอบความต้องการอัตรากำลังทดแทนอัตราเกษียณ (สายวิชาการ) ระยะ 4 ปี
ประจำปี พ.ศ. 2566 – 2569

“ขอขอบพระคุณทุกคณะและทุกหน่วยงานของมหาวิทยาลัยที่ร่วมดำเนินการวิเคราะห์ข้อมูล”